

# CITTA' DELLA SCIENZA

Per la Scuola  
2024-2025



A Corporea  
**nuovo  
exhibit  
interattivo**

sponsored by



nutrizione,  
*gusto*  
e scoperta!



**NOVITÀ**  
**2024-2025**

## Sommario

### CITTÀ DELLA SCIENZA

CARI DOCENTI E DIRIGENTI SCOLASTICI...	3
CARTA DEL DOCENTE	4
IL CLUB DEGLI INSEGNANTI	5

### A SCUOLA CON LO SPAZIO

#### I GRANDI EVENTI

FUTURO REMOTO 2024	11
3 GIORNI PER LA SCUOLA 2024	15

#### IL SCIENCE CENTRE

#### E LE VISITE GUIDATE ALLE MOSTRE

CORPOREA	
IL MUSEO INTERATTIVO DEL CORPO UMANO	21
DESTINAZIONE SALUTE	25
IL PLANETARIO	29
MOSTRA INSETTI & CO.	
IN VERSIONE RINNOVATA E AMPLIATA	35
IL VERDE E GLI ALTRI COLORI	
IL GIARDINO DELLA SCIENZA	39
<b>NEW</b> MOSTRA TEMPORANEA	
ANTROPOCENE: LA TERRA A FERRO E FUOCO	43

### 2 LE ATTIVITÀ DI ORIENTAMENTO

MODULI DI ORIENTAMENTO FORMATIVO	46
PERCORSI PER LE COMPETENZE TRASVERSALI E PER L'ORIENTAMENTO	47

### 7 GLI APPUNTAMENTI 2024-2025

LE INIZIATIVE NAZIONALI	
GLI EVENTI INTERNAZIONALI	50
I WEEDEND A CITTÀ DELLA SCIENZA	50

### 19 I LABORATORI LABORATORI DI DIDATTICA ESPERIENZIALE

LABORATORI DI ASTRONOMIA	60
LABORATORI SALUTE E BENESSERE	61
LABORATORI DI DIDATTICA DIGITALE	63
LABORATORI DI ATTIVITÀ SENSORIALI	64
LABORATORI DI FISICA	66
IL TEMPO CHE CAMBIA	69
LABORATORI DI SCIENZE DELLA TERRA	70
LABORATORI DI BIOLOGIA E BIOTECNOLOGIA	72
LABORATORI DI SCIENZE NATURALI	
IL VERDE E GLI ALTRI COLORI	74
LABORATORI DI MATEMATICA	76
I SEMINARI DI FISICA PER LE SCUOLE SECONDARIE DI SECONDO GRADO	77

### 45 SERVIZI E OFFERTE PER IL PUBBLICO

SCIENZA E DIVERTIMENTO PER TUTTA LA FAMIGLIA	80
CAMPI ESTIVI E CAMPUS SCUOLA	81
COMPLEANNO AL MUSEO	82
NOTTE AL MUSEO	84
BUVETTE	85
SCIENCE STORE	85
CENTRO CONGRESSI	86
SPETTACOLI SERALI AL PLANETARIO · APPUNTAMENTO IN VIA LATTEA	87

### LISTINI 2024-2025 E

### INFORMAZIONI GENERALI

LISTINO SCUOLE	90
LISTINO ORDINARIO	91
INFORMAZIONI GENERALI	92
SEGUICI SU....	95



**PER I DOCENTI  
E I DIRIGENTI  
SCOLASTICI**

**NOVITÀ E APPUNTAMENTI  
ANNO SCOLASTICO 2024-2025**





## **Cari Docenti e Dirigenti scolastici...**

... accrescere e consolidare la cittadinanza scientifica è il compito di Città della Scienza con le sue tante e diversificate attività – mostre, laboratori didattici esperienziali, conferenze e approfondimenti – considerate di supporto alla didattica formale, anch'essa in continua evoluzione e mutamento.

Per l'anno scolastico 2024-2025, Città della Scienza, con il suo museo interattivo, sarà ancora più impegnata per garantire ai Vostri studenti esperienze ricche di contenuti, qualità e stimolo alla curiosità.

Quali, dunque, le novità e gli appuntamenti per voi nell'anno scolastico 2024-2025?

In primo luogo, i grandi eventi, **Futuro Remoto** (18 ottobre – 6 dicembre 2024), il grande Festival della Scienza dedicato quest'anno al tema delle **CO-SCIENZE**, un dibattito che riguarda tutti noi e il nostro futuro, e poi la **3 giorni per la scuola** (13-15 novembre 2024), un'opportunità per confrontarsi e riflettere sul futuro dell'istruzione e sulle nuove tecnologie e metodologie didattiche.

Non mancheranno nuovi exhibit all'interno del Museo Interattivo del Corpo Umano, la nuova mostra **"Antropocene: la terra a ferro e fuoco"** curata dal CNR – Consiglio Nazionale delle Ricerche, per conoscere e comprendere fenomeni difficili da cogliere nella vita quotidiana; nuove attività didattiche con forte carattere esperienziale, laboratori su astronomia e aerospazio del **programma ESERO**; tanti live show al **Planetario** e molti altri appuntamenti di scienza e tecnologia, per arricchire un nuovo anno scolastico, da trascorrere insieme.

Questo catalogo – che potrete consultare anche su [www.cittadellascienza.it](http://www.cittadellascienza.it) – è solo un punto di partenza per scoprire la nostra programmazione: come sempre, sono operativi la nostra newsletter, il Club degli Insegnanti, il sito web, il canale Whatsapp e le pagine social.

Buon anno scolastico 2024-2025 a tutti Voi!

*Prof. Riccardo Villari*  
*Presidente di Città della Scienza*



## CARTA DEL DOCENTE

Gentile Docente,

Città della Scienza è un ente di formazione accreditato dal Ministero dell'Istruzione e del Merito per l'aggiornamento degli insegnanti. Gli insegnanti interessati potranno accedere a percorsi formativi finalizzati all'aggiornamento professionale con la Carta del Docente. Tutte le iniziative saranno pubblicate nella Piattaforma S.O.F.I.A. <https://sofia.istruzione.it/> e comunicare sul sito [www.cittadellascienza.it](http://www.cittadellascienza.it)

Anche il Science Centre di Città della Scienza e il suo Science Store sono tra le strutture che aderiscono all'iniziativa. Sarà possibile visitare il museo Corporea e il Planetario, scegliere prodotti del nostro negozio e acquistare corsi di formazione per insegnanti.

La aspettiamo!



Per maggiori informazioni:

@ [contact@cittadellascienza.it](mailto:contact@cittadellascienza.it)

☎ 081.7352.222

☎ 329 463 1667

*Il servizio è attivo  
dal lunedì al venerdì  
dalle ore 8.30 alle ore 17.00*

La Fondazione Idis – Città della Scienza è iscritta nella Piattaforma MePA di Consip (Mercato elettronico della Pubblica Amministrazione) per fornire servizi educativi a tutte le scuole di ogni ordine e grado.

## IL CLUB DEGLI INSEGNANTI

un modo in più per essere protagonisti!

### CHE COSA È

Il nostro **Club degli Insegnanti**, che raccoglie migliaia di iscritti in tutta Italia, è stato inaugurato nel 2004 ed è lo strumento migliore per essere sempre in contatto con Città della Scienza e partecipare attivamente alle sue attività. L'iscrizione è gratuita ed è aperta a dirigenti e insegnanti di ogni disciplina e a scuole di ogni ordine e grado.

### I BENEFIT

Gli iscritti fruiscono dei seguenti benefit:

- ingresso gratuito al Science Centre;
- consulenza di esperti in didattica e formazione per lo sviluppo di progetti e iniziative;
- invio elettronico del catalogo delle proposte educative del Science Centre all'inizio di ogni nuovo anno scolastico;
- newsletter elettronica del Club per ricevere periodicamente informazioni su iniziative speciali ed eventi di particolare rilievo;
- invito in anteprima a eventi e mostre.



### COME FUNZIONA

Il **Club degli Insegnanti** – oltre a informare puntualmente i suoi iscritti sulle nostre tante attività – li coinvolge attivamente in momenti di incontro e approfondimento su temi di rilievo scientifico e didattico e in attività di progettazione di nuove proposte didattiche, perché l'offerta di Città della Scienza risponda sempre più alle vere esigenze della scuola italiana.

### PER ISCRIVERSI

I docenti che partecipano frequentemente alle attività di aggiornamento e formazione, alle iniziative e agli eventi proposti da Città della Scienza e accompagnano abitualmente i loro studenti nelle aree espositive e nei laboratori del Science Centre, possono iscriversi al **Club degli Insegnanti** compilando ed inviando via fax al numero 081.7352.224, oppure via e-mail a [club.insegnanti@cittadellascienza.it](mailto:club.insegnanti@cittadellascienza.it), il modulo di iscrizione scaricabile al seguente link:

<http://www.cittadellascienza.it/club-insegnanti/>  
firmato dal dirigente scolastico.

**INFO CLUB:** [club.insegnanti@cittadellascienza.it](mailto:club.insegnanti@cittadellascienza.it)





Italy



Una collaborazione tra



Agenzia Spaziale Italiana

## A SCUOLA CON LO SPAZIO

Scopri il programma educativo nazionale ESERO ITALIA:  
musei, realtà scientifiche e scuole affiancheranno l'Agenzia Spaziale Europea  
e l'Agenzia Spaziale Italiana nella diffusione e conoscenza delle materie STEM,  
grazie ad attività scientifiche e laboratoriali.

**Per maggiori informazioni: [www.esero.it](http://www.esero.it)**

Il Progetto ESERO Italia offre attività di formazione per i docenti, organizza eventi per gli studenti e il loro orientamento agli studi e alle carriere scientifiche, sviluppa risorse educative, crea opportunità di seguire le missioni di astronauti italiani.

Il suo obiettivo è diffondere tra le nuove generazioni la conoscenza delle materie scientifiche e promuovere una didattica innovativa che faccia uso dello Spazio come contesto straordinario per l'insegnamento e l'apprendimento delle materie STEM.

La scienza è uno strumento fondamentale di conoscenza e comprensione del mondo nel quale viviamo ed ESERO fornisce chiavi di lettura per affrontare sfide contemporanee e future come il cambiamento climatico, la salvaguardia del nostro pianeta, la disponibilità e l'uso efficiente di risorse, le nuove competenze richieste nel mondo del lavoro.

MUSEO  
NAZIONALE  
SCIENZA  
E TECNOLOGIA  
LEONARDO  
DA VINCI

con







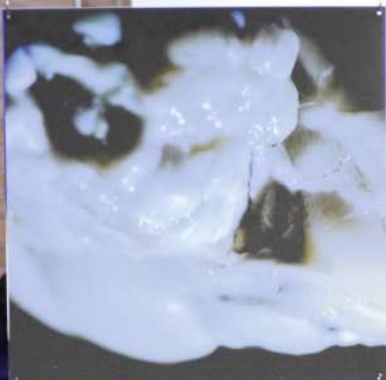




XXXVIII edizione di  
**FUTURO REMOTO**  
CO-SCIENZE  
18 ottobre - 6 dicembre 2024

XXIII edizione di  
**3 GIORNI PER LA SCUOLA**  
13-15 novembre 2024

# I GRANDI EVENTI



## LE ALTRE TAPPE REGIONALI

SALERNO 8 novembre 2024

BENEVENTO 22 novembre 2024

CASERTA 29 novembre 2024

AVELLINO 6 dicembre 2024

## CO-SCIENZE

Dal 18 ottobre al 6 dicembre 2024

Futuro Remoto nasce nel 1987 ed è la prima manifestazione europea di diffusione della cultura scientifica e tecnologica. Da allora è iniziato un viaggio avvincente che dura da 38 anni in cui la ricerca scientifica italiana, e non solo, ha raccontato al grande pubblico svariati successi, innumerevoli sfide e soprattutto la bellezza della conoscenza.

Quest'anno Futuro Remoto – in programma dal 18 ottobre al 6 dicembre 2024 – sceglie il tema quanto mai attuale delle CO-SCIENZE. Indagare il vero e il falso, l'ordine e il disordine, ciò che è giusto e ciò che è sbagliato... Futuro Remoto lo farà narrando e facendo sperimentare l'avanguardia della scienza e il suo impatto sulla qualità della vita, dell'ambiente e del benessere sociale, coinvolgendo tutti i campi del sapere e riflettendo sui concetti di responsabilità, discernimento, consapevolezza ed etica. Il rapporto tra scienza e società è centrale e oggi più che mai necessario per affrontare le grandi sfide contemporanee.

# FUTURO REMOTO

Un viaggio tra scienza e fantascienza

XXXVIII EDIZIONE

A Napoli, a Città della Scienza dal 18 al 20 ottobre 2024

INGRESSO GRATUITO





## XXXVIII EDIZIONE DI FUTURO REMOTO

### Un viaggio tra scienza e fantascienza

Ricchissimo il programma di questa edizione, realizzato con il sostegno della Regione Campania, la co-organizzazione delle sette università della Campania, la partnership di tutti i principali enti di ricerca nazionali e la presenza di tante realtà internazionali.

Sono oltre 400 gli eventi e saranno consultabili sul sito web di Futuro Remoto: [www.futuroremoto.eu](http://www.futuroremoto.eu).

Si spazia con proposte innovative e coinvolgenti in tutti gli ambiti disciplinari, dall'astronomia alla vulcanologia, dalla botanica alla matematica, dall'arte e la letteratura alla fisica, alla chimica e alla biologia, dal design, alle neuroscienze, alla medicina, alla geologia e molto altro ancora.

Tante – dunque – le iniziative che declineranno il tema delle CO-SCIENZE e anche stavolta il pubblico potrà interagire, sperimentare e scoprire le ultime frontiere della conoscenza grazie alla preziosa presenza di scienziati, ricercatori ed esperti.

## GRANDE NOVITÀ È LA DIMENSIONE REGIONALE DELLA XXXVIII EDIZIONE DI FUTURO REMOTO

La XXXVIII Edizione di Futuro Remoto assume una dimensione regionale con eventi su tutto il territorio campano, partendo da Napoli per proseguire a Salerno, Benevento, Caserta e Avellino.

### NAPOLI Da venerdì 18 a domenica 20 ottobre 2024

Laboratori, conferenze spettacolo, science show, mostre e tanti games ed escape rooms sui temi più vari, dall'ambiente alla sostenibilità, dalla salute alla robotica, all'astrofisica e all'esplorazioni spaziali vi aspettano nel Villaggio della Scienza che verrà allestito a Città della Scienza. Migliaia sono i ricercatori pronti ad accogliere i pubblici di tutte le età per coinvolgerli in attività hands-on molto coinvolgenti.

### SALERNO Venerdì 8 novembre 2024

Futuro Remoto fa tappa a Salerno dove due saranno i poli di attività, il centro città di Salerno e il Campus Universitario dell'Università degli Studi di Salerno. Nel campus viene offerto il racconto della ricerca che avviene quotidianamente tra scienza e co-scienza dei 17 dipartimenti dell'UNISA insieme a tante altre realtà culturali e di ricerca del territorio, in un ecosistema straordinario di conoscenze, competenze,



collaborazioni e connessioni. Laboratori interattivi per tutte le età, dalle ultime applicazioni in campo medico, alla biotecnologia, all'ingegneria robotica, dimostrazioni spettacolari dall'azione chimica ai droni e alla realtà virtuale raccontano le ultime frontiere della ricerca scientifica. Nel centro città una serie di incontri e conferenze spettacolo animano i luoghi simbolici del territorio.

#### **BENEVENTO** Venerdì 22 novembre 2024

L'Università del Sannio e tutta la città di Benevento sono coinvolte in questa speciale edizione di Futuro Remoto. Tante le sedi cittadine che accoglieranno un ricchissimo programma di attività, dai laboratori dedicati a innovazione, sostenibilità e cibo etico, a quelli su Co-Scienze e crimine, a quelli sulla diagnosi energetica per finire con la conferenza spettacolo "La Balena Giuliana ed il Dinosaurio Ciro: Co-scienze tra passato e presente".

#### **CASERTA** Venerdì 29 novembre 2024

Caserta, con lo straordinario Belvedere di San Leucio ospita la quarta tappa della manifestazione, con un focus particolare sul design e sul Made in Italy, sui temi dell'innovazione e della

sostenibilità. Al centro dell'attività vi sarà Officina Vanvitelli dell'Università della Campania Luigi Vanvitelli che si apre al pubblico raccontando la vita dei tanti progetti di ricerca in corso. Non mancheranno eventi e attività anche nel centro città di Caserta con conferenze spettacolo e visite.

#### **AVELLINO** Venerdì 6 dicembre 2024

Il viaggio in Campania di Futuro Remoto si conclude ad Avellino, con un programma che vede coinvolte molte sedi cittadine di grande fascino che si apriranno al pubblico con un programma ricchissimo di eventi dedicati a tematiche ambientali, della salute e del benessere con mostre e laboratori. Non mancheranno escape room e games per i pubblici di tutte le età.

Tutte le attività, in presenza o da remoto, sono basate sull'interattività e sulla possibilità per i visitatori di osservare, sperimentare, dialogare.

# RECEPTION



REGIONE CAMPANIA



TAVOLI DI LAVORO INCONTRI CON GLI ESPERTI  
WORKSHOP PAROLA ALLE SCUOLE

## 2 GIORNI PER LA PAROLA ALLE SCUOLE 2023



# 3 GIORNI PER LA SCUOLA

XXIII EDIZIONE

13-15 novembre 2024

## LA CONVENTION

Dal 13 al 15 novembre 2024 si terrà la 3 Giorni per la Scuola, il principale evento nazionale sui temi della didattica e dell'innovazione promosso dalla Regione Campania e da Città della Scienza, in collaborazione con l'Ufficio Scolastico Regionale per la Campania. La manifestazione, giunta alla XXIII edizione, s'inserisce tra le iniziative dedicate al mondo della Scuola.

Per approfondire i temi di lavoro, il programma completo e le call per la partecipazione di tutte le Scuole d'Italia di ogni ordine e grado è possibile consultare il sito dedicato alla manifestazione:

[www.cittadellascienza.it/3giorniperlascuola](http://www.cittadellascienza.it/3giorniperlascuola)







## PERCHÉ PARTECIPARE

- Per far parte di un network che mette al centro le esigenze e gli obiettivi del mondo della scuola.
- Per condividere e valorizzare i progetti educativi e di ricerca realizzati.
- Per i numeri di successo: oltre 10.000 partecipanti, di cui 7.500 docenti, nella passata edizione.
- Per la formazione sul campo sperimentando prodotti e servizi all'avanguardia.

## MODALITÀ DI FRUIZIONE

La manifestazione si svolgerà in presenza con conferenze, seminari, workshop e un'area espositiva per le scuole di ogni ordine e grado che parteciperanno alla call "PICNIC della Scienza". La partecipazione alla manifestazione è gratuita. Non mancheranno le visite guidate al Museo interattivo Corporea, alla Mostra Insetti, al Planetario e la presentazione delle proposte educative di Città della Scienza per l'anno scolastico 2024/2025.


La Fondazione Idis-Città della Scienza è un Ente accreditato per la formazione dal Ministero dell'Istruzione e del Merito per cui gli insegnanti partecipanti potranno godere dell'esonero dall'obbligo di servizio.

A tutti i docenti partecipanti verrà rilasciato, al termine della manifestazione, l'attestato di partecipazione.

## Per maggiori informazioni:

 [contact@cittadellascienza.it](mailto:contact@cittadellascienza.it)

 081.7352.222

 329 463 1667

**Partecipa con la tua classe al  
Premio Cinematografico Internazionale**



# CoRTO FLEGREO <sup>V Edizione</sup>



Liberi di Associarsi

Per info e iscrizioni  
**[www.cortoflegreo.it](http://www.cortoflegreo.it)**



**Un'opportunità per insegnare a  
studiare il cinema come linguaggio,  
come un processo che si costruisce  
insieme.**



Comune di  
Pozzuoli



Comune di  
Bacoli



Comune di  
Quarto



Comune di  
Procida



Comune di  
Monte di Procida



COMUNE DI NAPOLI



**CON IL PATROCINIO MORALE DEL**



**MINISTERO  
PER I BENI E  
LE ATTIVITÀ  
CULTURALI**



Città Metropolitana  
di Napoli



CELLULE E DNA



ORMONI IN SC

# TOLLERANZA IMMUNOLOGICA

1960, Peter B. Medawar, Frank Macfarlane Burnet





**CORPOREA**  
IL MUSEO INTERATTIVO  
DEL CORPO UMANO  
**CON NUOVI EXHIBIT**

**DESTINAZIONE SALUTE**

**PLANETARIO**

MOSTRA **INSETTI & CO.**  
*RINNOVATA E AMPLIATA*

IL **VERDE** E GLI ALTRI **COLORI**  
IL **GIARDINO** DELLA **SCIENZA**

**NEW**  
MOSTRA TEMPORANEA  
**ANTROPOCENE:**  
**LA TERRA A FERRO E FUOCO**

# IL SCIENCE CENTRE E LE VISITE GUIDATE ALLE MOSTRE





**200.000**  
visitatori l'anno!

**14** isole tematiche  
in oltre **2500** mq  
di esposizione

oltre **100**  
tra **exhibit** e  
postazioni **interattive**

**NUOVI EXHIBIT**

# CORPOREA

## il Museo del Corpo Umano

...salute, prevenzione, scienza, tecnologia,  
corretti stili di vita

**CORPOREA** è il primo museo interattivo in Europa interamente dedicato al tema della salute, delle scienze e tecnologie biomedicali e della prevenzione, basato sulla sperimentazione diretta dei fenomeni da parte dei visitatori.

**CORPOREA** è un museo non solo dedicato ad approfondire le conoscenze sul corpo umano e le scienze biomedicali, ma anche un luogo attivo nel campo della promozione della salute, di stili di vita salutari oltre che della ricerca scientifica e tecnologica nel settore.

Per tutti i visitatori, ma in particolare per i più giovani e per gli studenti, la grande mostra interattiva si integra con exhibit, giochi scientifici, laboratori didattici, installazioni multimediali, ma anche con lo svolgimento di attività didattiche, dimostrazioni, incontri e sportelli informativi; insomma, un luogo aperto di confronto tra scienza e società.

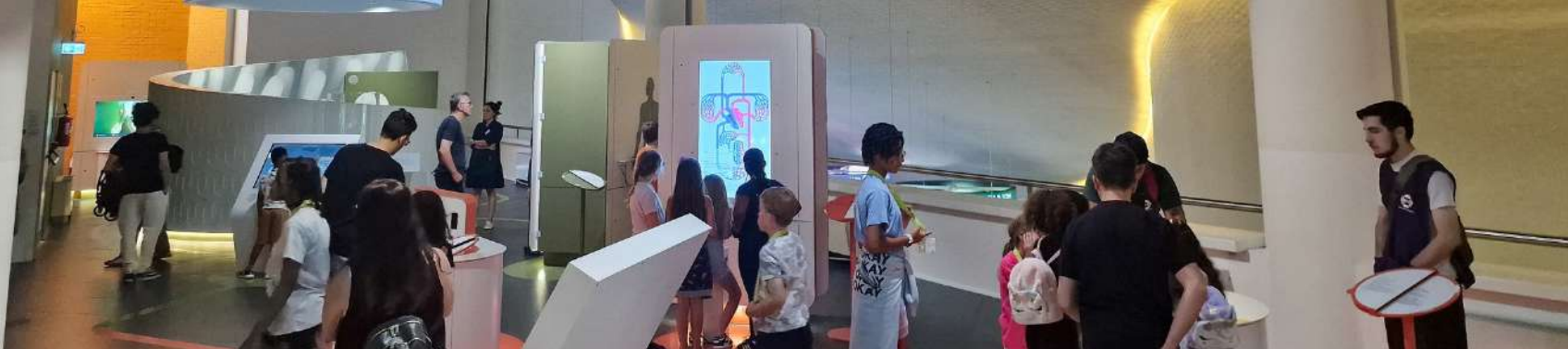




La salute e la prevenzione delle malattie rappresentano temi di grande attenzione per i cittadini e le istituzioni pubbliche; pertanto, favorire il dialogo tra pubblico ed esperti su come tenere in ordine il nostro corpo ed evitare atteggiamenti e stili di vita che ne compromettono la funzionalità, diventa una priorità di qualsiasi istituzione scientifica che si occupa di divulgazione. L'ambizione scientifica di CORPOREA, in linea con l'approccio scelto dalla medicina negli ultimi decenni, è di presentare il corpo umano come un organismo in equilibrio dinamico; quindi, in grado di adattarsi ai cambiamenti a cui è sottoposto, e di descriverlo in maniera olistica, permettendo di dar conto delle complesse interrelazioni che garantiscono il suo funzionamento. La radice della parola "olistico" è la parola greca "ολος", ossia "totalità". È un termine spesso utilizzato per indicare un approccio a sistemi complessi in cui le singole parti o componenti, prese singolarmente, non spiegano le proprietà del sistema intero; l'essere umano, così come tutti gli organismi biologici, è un classico esempio di struttura olistica, dal momento che il funzionamento di ogni singolo sistema non garantisce il corretto funzionamento dell'intero complesso, e fondamentale risulta dunque l'interrelazione fra sistema e sistema.







## Alcuni “capitoli” del viaggio nel corpo umano che gli studenti potranno compiere in CORPOREA:

- **Il sistema muscolo-scheletrico**  
La scelta vincente: la postura eretta
- **L'equilibrio termodinamico del corpo**  
La macchina e il suo motore
- **Il cuore e il sistema cardiocircolatorio**  
La distribuzione alle cellule delle sostanze utili e la raccolta delle scorie
- **Il sistema digerente**  
Il metabolismo e la sana e corretta alimentazione
- **Il sistema endocrino – Cellule e DNA**  
Vita, manutenzione e pezzi di ricambio
- **Il sistema immunitario**  
La cittadella assediata e le strategie di difesa
- **Gli organi di senso**  
Percepire il mondo
- **Sessualità, riproduzione, nascita**  
La sessualità umana e il suo ruolo nella nostra esistenza
- **Il cervello e il sistema nervoso**  
La centrale di controllo; il movimento e le funzioni automatiche
- **Storia e futuro della medicina e delle sue tecnologie**  
Robot, stampa 3D, ingegneria genetica...

**A003****VISITA GUIDATA  
PER LE SCUOLE DELL'INFANZIA***(3-5 anni, durata 75')*

Un percorso sensoriale dedicato ai più piccoli per stimolare l'olfatto, il tatto, la vista e l'udito. I bambini si sdraiano su un letto di chiodi per scoprire che nel corpo umano non solo le mani possono toccare; ascoltano i rumori del proprio corpo; si immergono in un grande naso per scoprire il senso dell'olfatto... e poi giocano con uno scheletro per osservare ossa e muscoli al lavoro, danzando al ritmo del battito del cuore...

**A001****VISITA GUIDATA  
PER LE SCUOLE PRIMARIE***(6-10 anni, durata 75')*

La visita guidata presenterà il corpo umano e il suo funzionamento a misura dei più piccoli. Gli exhibit più semplici e spettacolari e le situazioni più coinvolgenti e dinamiche coinvolgeranno i piccoli visitatori in un percorso - scoperta.

**A002****VISITA GUIDATA  
PER LE SCUOLE SECONDARIE***(11-18 anni, durata 75')*

La visita guidata attraverserà le principali sezioni della mostra, con approfondimenti tematici, concordati con il docente, sugli aspetti e i sistemi collegati alle attività curriculari; il tutto senza perdere però il punto di vista olistico sul corpo umano, che è la chiave di lettura dell'intera esposizione.

# DESTINAZIONE SALUTE

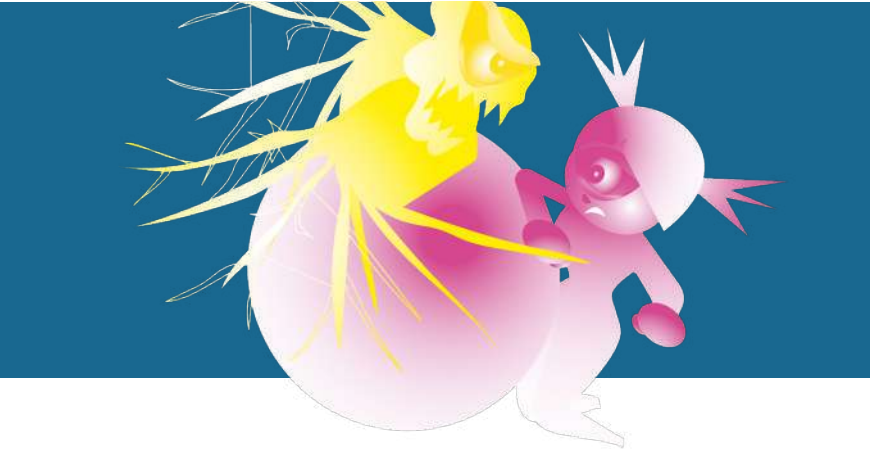
*Progetto finanziato dal Ministero dell'Università e della Ricerca a valere sui fondi della legge 6/2000 per la diffusione della cultura scientifica, realizzato dalla Fondazione Idis-Città della Scienza con l'Istituto Nazionale Tumori IRCCS Fondazione G. Pascale di Napoli  
In collaborazione con  
AIOM Associazione Italiana di Oncologia Medica;  
Fondazione AIRC per la Ricerca sul Cancro ETS;  
Fondazione AIOM*

Nel corso degli ultimi anni, Città della Scienza ha sviluppato un insieme di iniziative – nuovi exhibit, attività didattiche, incontri con il pubblico – per diffondere la cultura della salute e della prevenzione a partire dai più giovani. Come tutti sanno, ma a volte dimenticano, una sana e corretta alimentazione, il movimento fisico, non fumare e non bere alcolici, sono tutti comportamenti che riducono il rischio d'insorgenza di gravi malattie croniche come quelle cardiovascolari, metaboliche e i tumori.

Esistono poi altri comportamenti, come ad esempio effettuare alcuni controlli (screening) in determinati momenti della nostra vita, che contribuiscono a intervenire tempestivamente in caso sia necessario, in modo da trattare la patologia nel modo più efficace e ottenere di conseguenza un maggior numero di guarigioni e una riduzione del tasso di mortalità con un importante beneficio anche per la spesa nella sanità pubblica.







## DESTINAZIONE **SALUTE**

In continuità con il precedente anno scolastico, anche per quest'anno sarà possibile effettuare una speciale visita guidata di CORPOREA che presterà un'attenzione particolare al tema della prevenzione, lanciando un messaggio positivo agli studenti, che possano poi riportarlo ai loro genitori e parenti. Sarà inoltre possibile svolgere nuovi laboratori didattici tematici che, in maniera interattiva e coinvolgente, coniugheranno l'educazione alla scienza con una maggiore consapevolezza e responsabilità per la propria salute.



**A007**

### VISITA GUIDATA PER LE SCUOLE SECONDARIE

*(11-18 anni, durata 75')*

La visita guidata attraverserà alcune sezioni del museo del corpo umano CORPOREA, con approfondimenti tematici, exhibit, pannelli interattivi, video e contenuti multimediali, sul tema della prevenzione dei tumori e delle malattie cardiovascolari, affrontando i concetti di prevenzione primaria e secondaria e dando suggerimenti concreti sui comportamenti da adottare.



Da oggi, esprimerti sulla donazione di organi e tessuti è ancora più facile.

# #sceglilavita

## COME e DOVE

*Le modalità per esprimerti sulla donazione*

- All'ASL richiedendo il modulo di dichiarazione di volontà
- Al Comune richiedendo o rinnovando la carta d'identità, chiedi all'ufficiale d'anagrafe
- All'AIDO firmando l'atto olografo dell'AIDO (Associazione Italiana Donatori Organi, Tessuti e Cellule) o tramite SPID, CIE e CNS sull'App AIDO
- Compilando e firmando il Tesserino Blu consegnato dal Ministero della Salute, oppure le tessere distribuite dalle Associazioni di settore. In questo caso portale sempre con te
- Scrivendo su un foglio libero la tua volontà, ricordati di inserire i dati anagrafici, la data e la tua firma. Custodisci questo foglio tra i tuoi documenti personali

## Informazioni:

- Numero Verde Trapianti 800202023 dal lun.al ven. 8:00/14:00
- [www.trapianticampania.it](http://www.trapianticampania.it)
- Facebook: Villaggio della Donazione - Centro Regionale Trapianti Campania
- Instagram: [crtcampa](https://www.instagram.com/crtcampa)







# IL PLANETARIO

Le **stelle**, i **pianeti**, le **galassie**,  
**l'universo...**

...un vero e proprio spettacolo del cielo!

Inaugurato a marzo 2017, il Planetario di Città della Scienza è uno straordinario simulatore del cielo, uno strumento per la didattica e la divulgazione dell'astronomia che riproduce fedelmente la volta celeste e gli oggetti astronomici che popolano l'universo.

Il **Planetario** è costituito da un sistema di proiezione digitale di ultimissima generazione in una grande cupola del diametro di circa 20 metri. Tra i titoli del Planetario – adatti a tutti i pubblici e prodotti in collaborazione con altri planetari italiani e stranieri e centri di ricerca come NASA, ESA, ASI, ESO, ecc. – grandi documentari e live show dedicati ad astronomia, astrofisica, cosmologia e tecnologia aerospaziale





**Live show**

**A505**

### **ESPLORIAMO IL SISTEMA SOLARE**

SPETTACOLO LIVE

*(10-18 anni, durata 30')*

Nella periferia di una galassia, chiamata Via Lattea, c'è una stella dal nome Sole, intorno alla quale orbita il nostro pianeta, la Terra, insieme ad altri sette pianeti (oltre a satelliti naturali, pianeti nani e altri bizzarri corpi celesti). Il Planetario si trasformerà in una gigantesca navicella spaziale che ci permetterà di sorvolare gran parte di questi mondi così profondamente diversi fisicamente e chimicamente dal nostro pianeta. Partiremo col vedere da molto vicino il Sole e continueremo questo tour spaziale facendo tappa sui vari pianeti rocciosi senza dimenticare di dare uno sguardo alla Terra e alla Luna, nostro satellite naturale. Esploreremo inoltre i pianeti giganti gassosi del sistema solare, soffermandoci sui meravigliosi anelli e sulle loro suggestive e molto interessanti Lune.

**A506**

### **IL CIELO DEL MESE**

SPETTACOLO LIVE

*(per tutte le età, durata 30')*

Il cielo notturno è tanto suggestivo quanto mutevole. Grazie al Planetario, che riprodurrà fedelmente la volta celeste del periodo in corso, andremo alla scoperta delle meraviglie che popolano le nostre notti. Impareremo a riconoscere le principali costellazioni e le stelle più brillanti non tralasciando qualche racconto mitologico connesso. Fin dall'antichità, l'uomo capì che i movimenti ciclici degli astri gli consentivano di orientarsi e di scandire il passare del tempo. Capiremo come trovare la stella polare e utilizzarla per geolocalizzarci. Sorvoleremo affascinanti ammassi stellari molto giovani e altri che contengono stelle che hanno miliardi di anni! Non potremmo non soffermarci a vedere da posizione privilegiata pianeti e lune ma anche splendide nebulose fatte di gas interstellare e polveri!

Un emozionante  
show

**A501**

### **ROBOT EXPLORERS**

2D - show preregistrato

*(da 6 anni - disponibile anche in  
spagnolo - durata 30')*

Verso la fine del Ventesimo Secolo, abbiamo iniziato a lanciare sonde senza equipaggio verso i luoghi più remoti del Sistema Solare. Quello che le sonde hanno scoperto è sorprendente e in alcuni casi inaspettato. Ora, dopo che dozzine di sonde sono state impiegate, l'esplorazione continua. Nuove missioni spaziali stanno per partire e molte di queste robuste navicelle sono ancora operative, rilanciando la loro esperienza sulla Terra ogni giorno.

**A503**

### **DALLA TERRA ALL'UNIVERSO**

2D - show preregistrato

*(da 11 anni - disponibile anche in inglese -  
durata 30')*

Il cielo notturno, così stupendo e misterioso, è stato oggetto di racconti, miti e meraviglia da quando esiste l'uomo. Il desiderio di comprendere l'Universo è probabilmente l'esperienza di condivisione del sapere umano più antico. Solo da poco abbiamo iniziato a capire la nostra posizione nel Cosmo. Uno spettacolo che è un vero e proprio viaggio alla scoperta del cielo, dalle teorie degli antichi astronomi greci ai grandi telescopi odierni.

**A510**

### **IL PICCOLO PRINCIPE**

SPETTACOLO DI ANIMAZIONE

*(3-6 anni - durata 30')*

Il Piccolo Principe è un bambino proveniente da un pianeta minuscolo, con tanta voglia di conoscere ed incontrare persone nuove e le loro abitudini. È un piccolo bimbo biondo e pieno di entusiasmo con voglia di sapere e con moltissima curiosità soprattutto verso l'Universo. Durante il suo viaggio vedremo tanti oggetti astronomici che popolano il cielo: alcuni familiari altri più esotici. Siete pronti a partire con lui?



## REGOLAMENTO DEL PLANETARIO DI CITTÀ DELLA SCIENZA

**Accesso** · Il Planetario ha una capienza di 113 posti.

**Ritardi** · Si raccomanda la massima puntualità perché, a proiezione iniziata, non sarà più possibile accedere al Planetario. Il biglietto è unico ed incedibile; in caso di ritardi non lo si potrà utilizzare per spettacoli successivi, né durante il giorno né per le date successive.

**Divieti** · All'interno del Planetario è fatto assoluto divieto di fumare, accendere luci di ogni genere, introdurre animali, introdurre cibo e/o bevande, utilizzare i telefoni cellulari, effettuare foto e/o video.



Osservare il corpo al suo interno  
per esplorarlo, conoscerlo, comprenderlo  
a cura dell'Istituto Nazionale di Fisica Nucleare

## LE IMMAGINI DEL CORPO



## PRESENSI

Lo sviluppo della percezione sensoriale  
in fase prenatale







La rinnovata mostra *Insetti & Co.* comprende numerose aree nuove e un aggiornamento di quelle già esistenti. Sono stati approfonditi alcuni concetti chiave nell'evoluzione degli artropodi, solo accennati nella prima versione della mostra, e si sottolinea il rapporto, sempre in evoluzione, tra il mondo degli artropodi, e degli insetti in particolare, e quello dell'uomo. Nella prima area della mostra saranno ospitati diversi artropodi, tra cui i sorprendenti limuli, rimasti quasi immutati da centinaia di milioni di anni e considerati dei veri fossili viventi. Verranno confrontati con i più famosi trilobiti, estinti circa 250 milioni di anni fa. Un gioco interattivo permetterà ai visitatori più piccoli di disegnare e personalizzare il proprio artropode primitivo per farlo nuotare e muovere in un oceano preistorico. Incontreremo poi gli Aracnidi, a cui appartengono ragni, zecche e scorpioni, per approfondire le loro caratteristiche e la loro possibile pericolosità.

## INSETTI & CO.

Una grande **area espositiva**,  
rinnovata e ampliata,  
**dedicata** al mondo **degli insetti!**





Vedremo poi un angolo dedicato ai crostacei, una delle classi più numerose del phylum Arthropoda, da cui presumibilmente sono originati gli insetti. Osserveremo degli insoliti crostacei vivi come isopodi e paguri terrestri.

Continuando nella mostra, una sezione speciale è dedicata al rapporto tra uomo e insetti: ossia come alcune delle caratteristiche peculiari degli insetti vengono imitate nelle nuove tecnologie per realizzare materiali intelligenti.

Uno spettacolare multimediale interattivo sarà poi dedicato al mondo degli insetti sociali - si potrà interagire con api virtuali per scoprire la loro vita segreta e la loro comunicazione. Oltre alle api, si potranno incontrare numerose specie di formiche che mostrano come l'unione delle singole capacità permette di ottenere risultati strabilianti.

Un angolo della mostra sarà dedicato al mimetismo e potremo osservare dal vivo alcuni dei più strabilianti campioni di quest'arte. Ortotteri giganti che imitano fedelmente le piante su cui vivono, insetti stecco invisibili agli occhi e insetti foglia giganti. Non mancherà l'angolo dei predatori, in cui alcune delle più curiose strategie di caccia verranno illustrate dagli insetti presenti nei nostri terrari.

La parte finale della mostra evidenzierà altre relazioni tra insetti e

uomo - osserveremo alcuni insetti "amici", ossia i predatori che vengono utilizzati in agricoltura per controllare gli insetti dannosi. E in un'altra postazione si parlerà del recente utilizzo di proteine provenienti dall'allevamento di insetti.

All'uscita della mostra conosceremo meglio gli insetti commensali delle nostre cucine ... farfalline della pasta, pesciolini d'argento, blatte, mosche e zanzare si mostreranno in tutta la loro efficacia!



**A304**

**VISITA GUIDATA  
PER LE SCUOLE DELL'INFANZIA**

*(3-6 anni, durata 75')*

*Un insetto di tutto rispetto!*

Un percorso che avvicina i bambini al mondo degli insetti superando paure e pregiudizi. Il percorso ha inizio dal racconto di come vediamo gli insetti nei cartoni animati, dalla paura che molti nutrono per questi animali, per poi far capire ai bambini qual è l'importanza di questi animali. Si osserveranno e si ascolteranno gli insetti dal vivo e, dove possibile, si farà una vera esperienza tattile con quelli più mansueti.

**A302**

**VISITA GUIDATA  
PER LE SCUOLE PRIMARIE  
E SECONDARIE**

*(6-18 anni, durata 75')*

Le caratteristiche degli artropodi e il loro legame con l'uomo saranno l'oggetto della visita alla mostra. Verranno evidenziate le relazioni problematiche e quelle che invece sono positive per le nostre attività. Si osserveranno animali vivi che esibiscono posture e colorazioni mimetiche di minaccia o di inganno.

**A303**

**IL MONDO DELLE FORMICHE**

*(6-18 anni, durata 75')*

Una visita guidata per scoprire le strategie adattative delle colonie di formiche, attraverso i diversi formicai ospitati nella mostra ed attraverso osservazioni nel giardino. Capiremo come si organizza una colonia di migliaia di formiche, qual è il loro linguaggio e quali sono le straordinarie proprietà di un esercito invincibile.







# IL VERDE E GLI ALTRI COLORI

Un **giardino** dove **passeggiare**,  
**esplorare**, **scoprire...**

**Il Verde e gli altri Colori** è la prima area del Giardino della Scienza, un vero giardino che vuole anche essere spazio sociale e di conoscenza dove soddisfare bisogni e necessità che afferiscono alle diverse dimensioni degli individui, da quelle fisiche, a quelle psicologiche, a quelle culturali. Gli spazi all'aperto di Città della Scienza assumono, con *Il Verde e gli altri Colori*, una nuova veste che potenzia la gradevolezza della loro fruizione, anche e soprattutto al fine di suggerire valori che si riferiscono a dimensioni di sostenibilità ambientale e sociale. Negli spazi all'aperto vengono proposti contenuti scientifici e originali percorsi di visita basati sulla immersione in ambienti esperienziali e sul coinvolgimento diretto dei visitatori in nuove attività e nuovi laboratori.



# IL VERDE E GLI ALTRI COLORI

Un giardino  
dove passeggiare,  
esplorare, scoprire...

**Il Verde e gli altri Colori** è un luogo dove gli studenti delle scuole di ogni ordine e grado possono passeggiare, soffermarsi a osservare la Natura e imparare a conoscere alcuni organismi vegetali e animali e il modo in cui questi interagiscono con tutte le componenti dell'ambiente e intervengono nello stabilirsi degli equilibri naturali. Il Giardino della Scienza continuerà a crescere per offrire ai visitatori ulteriori occasioni di svago e di conoscenza con l'apertura di nuove aree tematiche e il lancio di originali attività relative a campi del sapere scientifico di centrale importanza.

**Le visite guidate de Il Verde e gli altri Colori si svolgono all'aperto.**



**A401**

## UN GIARDINO DA VEDERE, ODORARE, TOCCARE, ASCOLTARE

*(4-5 anni, durata 75')*

Colori, odori, forme, suoni e un racconto emozionante guidano i bambini alla scoperta dei segreti di piante e animali del Giardino. Una immersione completa in una dimensione naturale da "vivere" con tutti i sensi.

*In caso di avverse condizioni meteorologiche, la visita guidata sarà sostituita dalla visita alla mostra "Insetti & Co."*

**A402**

## ALLA SCOPERTA DE IL VERDE E GLI ALTRI COLORI

*(6-13 anni, durata 75')*

La macchia mediterranea, il bosco, lo stagno, specie presenti sulla Terra prima della comparsa dell'uomo e specie introdotte dall'uomo raccontano la ricchezza delle forme in cui si manifesta la vita e come piante e animali si adattano alle diverse condizioni del pianeta.

*In caso di avverse condizioni meteorologiche, la visita guidata sarà sostituita dalla visita alla mostra "Insetti & Co."*



**A404**

### LE PIANTE NEL TEMPO

(6-13 anni, durata 75')

Piante che sono rimaste immutate nel tempo e piante che si sono trasformate nel tempo... una storia affascinante raccontata con l'incontro diretto con alcuni suoi protagonisti. Un percorso che aiuta a comprendere le tappe del processo di evoluzione delle piante, dalla conquista della terraferma agli adattamenti ai diversi ambienti del pianeta Terra.

*In caso di avverse condizioni meteorologiche, la visita guidata sarà sostituita dalla visita ad una sezione del Museo del Corpo Umano.*

**A405**

### VIVERE NATURALMENTE INSIEME

(6-13 anni, durata 75')

Parassitismo, commensalismo, mutualismo, amensalismo ma anche mimetismo e... coevoluzione. I diversi modi in cui animali e piante interagiscono, si "scambiano favori", con uno sguardo su come sono diventati come sono evolvendo insieme.

*In caso di avverse condizioni meteorologiche, la visita guidata sarà sostituita dalla visita ad una sezione del Museo del Corpo Umano.*

**A406**

### IL LABIRINTO DEI SENSI

(5-10 anni, durata 75')

Piante profumate, piante maleodoranti, piante pelose, piante dai colori sgargianti creano un labirinto di sensazioni nel quale i visitatori si orientano guidati dai propri sensi alla scoperta del significato dei caratteri speciali di queste piante...e, se aiutati dalla fortuna, possono assistere al volo di farfalle e di altri insetti richiamati da quegli stessi odori e colori.

*In caso di avverse condizioni meteorologiche, la visita guidata sarà sostituita dalla visita ad una sezione del Museo del Corpo Umano.*





**NEW**

# MOSTRA TEMPORANEA ANTROPOCENE: la terra a ferro e fuoco

*A cura del Consiglio Nazionale delle Ricerche*

Sin dalla sua comparsa, l'essere umano ha avviato un processo espansivo che ha messo a "ferro e fuoco" la Terra. Alla lenta colonizzazione di tutti i continenti, accompagnata dalle prime deforestazioni e dall'estinzione dei grandi mammiferi, è seguito il recente e rapidissimo aumento della popolazione che, sostenuto dallo sviluppo tecnologico e dalla globalizzazione, è culminato nella Grande Accelerazione degli ultimi 70 anni. Alla base di questo comportamento, c'è l'illusorio credere in una crescita esponenziale illimitata in un pianeta dalle risorse finite.

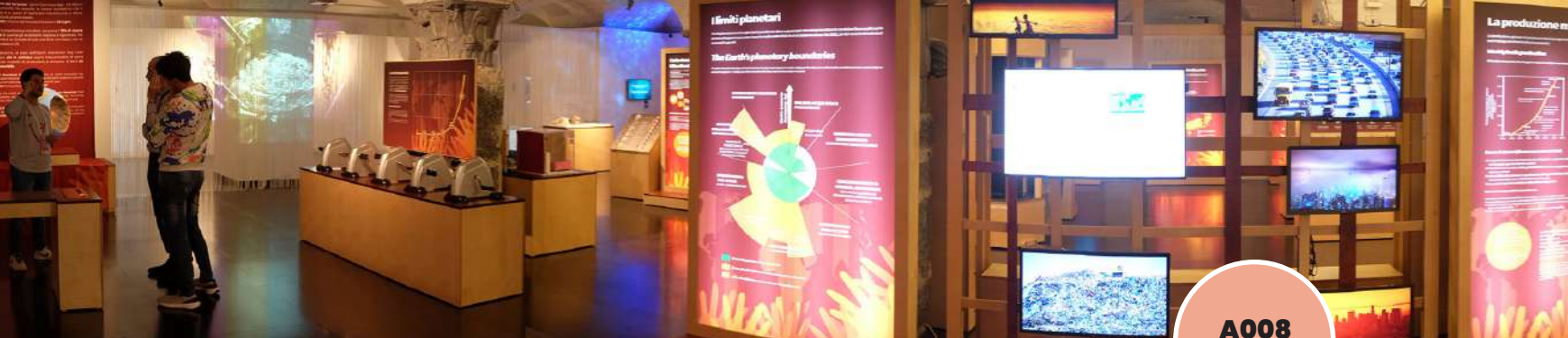
Il termine Antropocene è un'espressione informale coniata all'inizio di questo millennio per indicare l'epoca attuale, in cui l'essere umano è divenuto il principale agente di trasformazione del nostro pianeta, modificandone la morfologia, la biodiversità e il clima.

Nonostante l'entità e la pervasività delle trasformazioni in atto, molti degli impatti causati dal genere umano rimangono "invisibili".



**DAL 18 OTTOBRE 2024  
AL 31 MAGGIO 2025**





# Antropocene

## La Terra a ferro e fuoco

La mostra vuole sensibilizzare il pubblico su questi impatti, non meno gravi di quelli più noti, attraverso immagini, filmati, infografiche ed exhibit interattivi. Questi strumenti stimoleranno la percezione sensoriale del pubblico, che potrà “osservare” e “sentire” in pochi istanti fenomeni difficili da cogliere nella vita quotidiana a causa della loro scala spaziale e temporale.

Vediamo processi che si sviluppano su tempi più lunghi di una generazione, come la fusione delle calotte di ghiaccio polari, o in spazi remoti come i fondali marini o i deserti; né cogliamo impatti che si diffondono a scale microscopiche come le nano plastiche nell'ambiente e... nei nostri corpi.

È ancora possibile cambiare rotta? A quali condizioni può salvarsi la nostra società globale? Quali comportamenti di produzione e consumo possono essere scardinati? Sta a noi la scelta di poter costruire un presente che sia un dono per le generazioni future.

La mostra è opera di un gruppo di lavoro coordinato dall'Unità Comunicazione e dal Dipartimento di Scienze del sistema Terra e tecnologie per l'ambiente del Consiglio Nazionale delle Ricerche, cui partecipano numerosi Istituti di ricerca e gruppi dell'Ente.

**A008**

### **VISITA GUIDATA ALLA MOSTRA ANTROPOCENE: LA TERRA A FERRO E FUOCO**

*(8-18 anni, durata 75')*

La visita si snoda attraverso postazioni interattive, filmati e multimediali in cui gli studenti scopriranno cosa si intende per Antropocene e potranno conoscere e comprendere fenomeni difficili da cogliere nella vita quotidiana come la fusione delle calotte di ghiaccio polari, l'impatto delle nano plastiche nell'ambiente e ... nei nostri corpi, ciò che avviene in spazi remoti come i fondali marini o i deserti.



**MODULI DI  
ORIENTAMENTO FORMATIVO**

**PERCORSI PER  
LE COMPETENZE TRASVERSALI  
E PER L'ORIENTAMENTO**

# **LE ATTIVITÀ DI ORIENTAMENTO**

# MODULI DI ORIENTAMENTO FORMATIVO



La definizione dei moduli di orientamento formativo, per il riconoscimento dei talenti e le potenzialità di ogni studente, è stata formulata dalle linee guida del D.M del 22/12/2023. Queste linee guida sottolineano l'importanza della didattica laboratoriale e orientativa, del superamento della lezione frontale e l'importanza della componente motivazionale e del benessere psicologico nell'apprendimento delle ragazze e dei ragazzi della scuola secondaria di secondo grado.

I moduli proposti da Città della Scienza sono rivolti alle classi del biennio della scuola secondaria di secondo grado e sono articolati in un percorso di attività che comprende visite guidate e laboratori scientifici.

La metodologia delle attività del percorso si basa sul gioco e l'esplorazione attiva, con un forte coinvolgimento del piano percettivo ed emotivo, lo studio, il fare e il comunicare concetti, ipotesi, da soli e cooperando in gruppo. L'apprendimento è orientato alla socializzazione e alla cooperazione. Viene così offerta una molteplicità di modi di fare e di punti di vista che tende a favorire il confronto, la partecipazione attiva e la comprensione di fenomeni anche complessi.


In questo modo, le ragazze e i ragazzi svolgono esperienze che insegnano a formare il carattere, a relazionarsi con le persone, a socializzare, a cooperare, a sondare la capacità di adattamento in ambienti diversi trovandosi in un contesto completamente nuovo, a sviluppare l'attitudine al lavoro di gruppo.

I moduli prevedono lo svolgimento di almeno due incontri a Città della Scienza, sono rivolti ad un minimo di 50 studenti e prevedono la stipula di una convenzione tra Città della Scienza e l'Istituto Scolastico.

**Per informazioni sui Moduli di Orientamento Formativo rivolgersi al contact centre di Città della Scienza**

 [contact@cittadellascienza.it](mailto:contact@cittadellascienza.it)

 081.7352.222

 329 463 1667



# PERCORSI PER LE COMPETENZE TRASVERSALI E PER L'ORIENTAMENTO

Città della Scienza propone **Percorsi per le Competenze Trasversali e per l'Orientamento** per offrire occasioni di orientamento, di sviluppo di competenze e didattica innovativa a ragazze e ragazzi, in coerenza con il loro percorso di studi. In particolare, per l'anno scolastico 2024-2025 propone due progetti: **"Apprendisti comunicatori scientifici"** e **"Segnali dal profondo della Terra"**.

Per informazioni sui Percorsi per le Competenze Trasversali e per l'Orientamento presso il Museo di Città della Scienza:

@ [contact@cittadellascienza.it](mailto:contact@cittadellascienza.it)

☎ 081.7352.222

☎ 329 463 1667



## APPRENDISTI COMUNICATORI SCIENTIFICI

Il progetto “Apprendisti comunicatori scientifici” è rivolto alle classi terze, quarte e quinte della scuola secondaria di II grado e ha l’obiettivo di valorizzare e promuovere la conoscenza scientifica come strumento di crescita e di formazione per le ragazze e i ragazzi.

Durante il percorso gli studenti sperimentano attività di comunicazione scientifica e attività didattiche strutturate a tema che utilizzano nuove tecnologie. È finalizzato all’acquisizione di competenze trasversali come lavorare in gruppo, comunicare le conoscenze, individuare collegamenti e relazioni e di competenze verticali come fisica, biologia, scienze della terra.

Durante la loro permanenza a Città della Scienza le ragazze e i ragazzi interagiscono con il pubblico sperimentando il lavoro di un comunicatore scientifico acquisendo così:

- Conoscenze disciplinari sui contenuti delle mostre presenti a Città della Scienza;
- Abilità relative alla gestione e al funzionamento delle aree espositive;
- Abilità nel servizio di supporto al pubblico nell’utilizzo degli exhibit;
- Abilità nei servizi di prima accoglienza.

Il percorso è rivolto ad una classe, ha la durata di 40 ore e si svolge in cinque giorni, dal mercoledì alla domenica. Dopo una fase di formazione, studio e preparazione dei materiali della durata di 24 ore, gli studenti nel weekend coinvolgono il pubblico del Science Centre in attività interattive, per 16 ore di attività.



## SEGNALI DAL PROFONDO DELLA TERRA

Il progetto “Segnali dal profondo della Terra” si articola in un percorso didattico incentrato sulla sismologia.

Lo studio non formale della sismologia afferisce a diverse discipline scientifiche di base (scienze della terra, fisica, matematica, informatica) e rappresenta un significativo esempio di applicazione in ambito tecnico o di ricerca degli argomenti che gli studenti delle scuole del secondo ciclo affrontano nei loro percorsi di studio curricolari.

Il percorso si articola in un numero di incontri variabile in relazione alle esigenze della scuola, e si focalizza sull’utilizzo delle risorse educative sviluppate nell’ambito di progetti dei quali Città della Scienza è stata o è tuttora partner, oltre che delle risorse rese disponibili sul web da parte di organizzazioni di ricerca nel settore.



LE **INIZIATIVE** NAZIONALI  
GLI EVENTI **INTERNAZIONALI**  
I **WEEKEND** A **CITTÀ** DELLA **SCIENZA**

# GLI APPUNTAMENTI 2024–2025



## LE INIZIATIVE NAZIONALI GLI EVENTI INTERNAZIONALI

**Dal 16 al 22  
settembre 2024**

### **SETTIMANA EUROPEA DELLA MOBILITA' SOSTENIBILE**

Ogni anno, dal 16 al 22 settembre, la principale campagna di sensibilizzazione della Commissione Europea sulla mobilità urbana sostenibile invita le città di tutta Europa e oltre, a partecipare alla SETTIMANA EUROPEA DELLA MOBILITÀ. Durante la settimana, quasi 3.000 paesi e città incoraggiano un cambiamento comportamentale a favore della mobilità attiva, del trasporto pubblico e di altre soluzioni di trasporto pulite e intelligenti, organizzando attività di sensibilizzazione ed eventi con le parti interessate locali. Il tema annuale per il 2024 è "Risparmiare energia".



**Dal 24 settembre  
al 1° ottobre 2024**

### **BIOTECH WEEK!**

Festeggiamo insieme la European Biotech Week che si tiene dal 24 settembre al 1° ottobre e il cui promotore e coordinatore a livello nazionale è Assobiotech, Associazione Nazionale per lo Sviluppo delle Biotecnologie - Federchimica, con attività, approfondimenti e incontri con esperti biotecnologi a Città della Scienza. Il Biotech ha e, sempre più, potrà avere un ruolo principale nel migliorare la qualità della nostra vita in tutti i settori e questa sarà l'occasione giusta per far avvicinare il grande pubblico a queste tecnologie abilitanti.

**Sabato 28  
e Domenica 29  
settembre 2024**

### **WWF URBAN NATURE**

Città della Scienza è da sempre molto sensibile al tema della "Citizen science", ovvero il coinvolgimento della popolazione negli studi scientifici. Con grande piacere, aderiamo a questa iniziativa italiana promossa dal WWF, una caccia a tesoro naturalistica alla biodiversità urbana che vive nelle nostre città proprio sotto i nostri occhi!



**Dal 18 ottobre  
al 6 dicembre 2024**

## **FUTURO REMOTO. UN VIAGGIO TRA SCIENZA E FANTASCIENZA CO-SCIENZE**

La XXXVIII edizione di Futuro Remoto ha per titolo CO-SCIENZE. Questa edizione di Futuro Remoto mette al centro la capacità di discernere, valutare e agire e farlo grazie a tutte le scienze, sia naturali che umane. Vero e falso... Ordine e disordine... Giusto e sbagliato... Responsabilità, consapevolezza e attivismo hanno bisogno di conoscenza, etica, coscienza, non di uno, non di molti, ma di tutti.



**Dal 13 al 15  
novembre 2024**

## **3 GIORNI PER LA SCUOLA**

“Tre Giorni per la Scuola” è una convention nazionale annuale che si tiene a Città della Scienza a Napoli, giunta ormai alla sua XXIII edizione. L'evento è un appuntamento importante per tutti gli studenti, gli insegnanti e gli operatori del mondo della scuola. Durante i tre giorni, si parla di didattica, innovazione, sperimentazione e si discute di temi legati all'istruzione, dando voce alle esigenze e alle idee del mondo scolastico. L'obiettivo è quello di creare un momento di confronto e di scambio di buone pratiche tra i vari attori del sistema educativo.



**16 DICEMBRE 2024**

## **GIORNATA NAZIONALE DELLO SPAZIO**

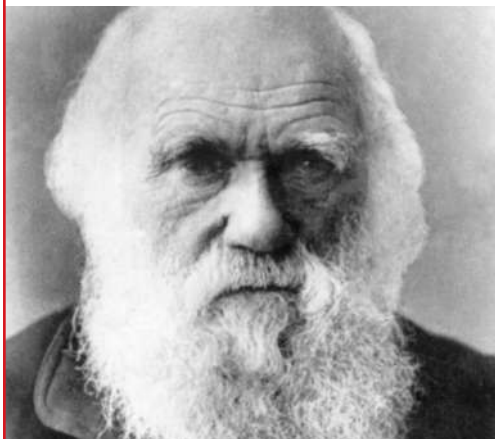
La Giornata Nazionale dello Spazio è stata istituita per informare gli italiani sia sulle attività in corso sullo spazio che sulle innovazioni tecnologiche che ne conseguono e come queste contribuiscano al miglioramento degli stili quotidiani di vita di tutti noi. A dicembre Città della Scienza, insieme all'Agenzia Spaziale Italiana – ASI e al progetto ESERO, celebrano la Giornata Nazionale dello Spazio con attività e incontri legati allo spazio.



**Sabato 8,  
Domenica 9  
e Mercoledì 12  
febbraio 2025**

## **DARWIN DAYS**

Pochi scienziati sono stati in grado di controvertere così tanto le opinioni pubbliche come Charles Darwin, il padre di tutti i naturalisti! A Città della Scienza andremo alla scoperta delle curiosità biografiche, le esperienze che l'hanno condotto alla elaborazione della più importante teoria sull'evoluzione della specie. Non mancheranno visite guidate a tema, giochi, dimostrazioni interattive, incontri con esperti e laboratori per i più piccoli.



**Sabato 22  
e Domenica 23  
marzo 2025**

## **GIORNATA MONDIALE DELL'ACQUA**

Gli scienziati hanno oramai chiarito che la vita sul pianeta Terra si è sviluppata grazie alla presenza di acqua, il cosiddetto "brodo primordiale" e in effetti, è difficile immaginare per noi una Terra non coperta da vaste distese di oceani, dove non sgorgi abbondante acqua dalle sorgenti, dove non ci sia un vorticoso clima con formazione di nuvole, dove questo "oro blu" non la faccia da padrone in ogni campo. Il 22 e 23 marzo Città della Scienza festeggia la Giornata Mondiale dell'Acqua (che ricorre il 22 marzo) con esperimenti e dimostrazioni scientifiche su questa molecola così importante per la vita.



**Sabato 26  
e Domenica 27  
aprile 2025**

## **GIORNATA MONDIALE DELLA TERRA**

Celebreremo la Giornata Mondiale della Terra (che ricorre lunedì 22 aprile) con laboratori ad hoc, incontri con esperti, dimostrazioni per ribadire come sia necessario un approccio rispettoso ed ecosostenibile verso la Natura.





**Sabato 3  
e domenica 4  
maggio 2025**

## **GIORNATA MONDIALE DELL'ASTRONOMIA**

È dal lontano 1973 che due volte l'anno viene festeggiata la Giornata Mondiale dell'Astronomia, vicino al primo quarto di luna di primavera e d'autunno. Le Giornate, istituite per spingere le persone a porsi domande sull'Universo, le sue galassie e i corpi celesti, ebbero inizio con l'installazione di telescopi per l'osservazione del cielo in spazi aperti al pubblico. Da allora, l'evento ha guadagnato popolarità e il sostegno di organizzazioni come agenzie spaziali e musei. A maggio Città della Scienza e il progetto ESERO festeggiano la Giornata Mondiale dell'Astronomia con attività e incontri legati allo spazio.



**Mercoledì 7  
maggio 2025**

## **GIORNATA INTERNAZIONALE DEI PLANETARI**

A Città della Scienza il gioiello delle aree espositive è il Planetario! Festeggeremo insieme la Giornata Internazionale dei Planetari perché, si sa, poche cose sanno affascinarci quanto un cielo ricoperto di stelle. Nel nostro planetario viaggeremo fino ai bordi della Galassia; ci lanceremo nella scoperta di nuovi esopianeti, immaginando nuove forme di vita; indagheremo i misteri ancora non svelati del nostro Universo. Pronti a partire per nuove avventure spaziali?



**Sabato 24  
e Domenica 25  
maggio 2025**

## **GIORNATA MONDIALE DELLA BIODIVERSITÀ**

Secondo le più recenti ricerche, le specie conosciute sul pianeta Terra sarebbero all'incirca 1.8 milioni. Un numero già di per sé enorme ma ancora basso se lo confrontiamo con quelle che si suppone esistano ma non sono state ancora classificate: dai 3 ai 10 milioni di specie ancora da scoprire! Sta di fatto che la biodiversità, cioè l'insieme di tutte le specie, è un patrimonio unico da salvaguardare e la primaria forma per farlo è sicuramente la conoscenza! Venite a celebrare con noi la Giornata Mondiale della Biodiversità (che ricorre il 22 maggio) per scoprirne qualcosa in più!



**Domenica  
1° giugno 2025**

### **GIORNATA MONDIALE DEL LATTE**

Fornisce importanti macronutrienti, tra cui il calcio, il fosforo, la Vitamina D e le Vitamine del gruppo B. Contiene uno zucchero specifico, il lattosio, e abbonda di proteine di alta qualità che nella loro composizione comprendono anche gli amminoacidi essenziali di cui abbiamo bisogno e che il nostro organismo non è in grado di sintetizzare autonomamente. Di cosa stiamo parlando? Del latte!! In occasione della Giornata Mondiale del Latte che ricade il 1° giugno, Città della Scienza, in collaborazione con *Latte Berna*, dedica il weekend al latte programmando attività creative e scientifiche sulle proprietà di questo alimento indispensabile ma anche sul riutilizzo dei materiali, come le bottiglie di plastica e il tetrapak nel rispetto dell'ambiente.



**Sabato 7  
e Domenica 8  
giugno 2025**

### **GIORNATA MONDIALE DEGLI OCEANI**

Dove vanno a finire i nostri rifiuti? Purtroppo, l'unico immenso collettore finale è il mare. Gli oceani pullulano non solo di biodiversità ma anche di un tipo di biodiversità "aliena" – i prodotti di scarto della nostra civiltà: rifiuti di ogni genere. È con l'obiettivo di proteggere gli oceani che nasce la Giornata Mondiale degli Oceani (che ricorre l'8 giugno) e anche noi a Città della Scienza non vediamo l'ora di immergerci in questi mari blu con tante attività scientifiche istruttive e divertenti!



LABORATORI  
DI DIDATTICA ESPERIENZIALE

# I LABORATORI

oltre **1500** laboratori  
l'anno


**nuovi** laboratori su  
**SALUTE** e **BENESSERE**

**nuovi** laboratori  
di **ASTRONOMIA**



# GIOTTO



by  Fabbrica Italiana Lapis ed Affini

**GIOTTO È IL COLORE UFFICIALE  
DELLE ATTIVITÀ EDUCATIONAL  
DI CITTÀ DELLA SCIENZA**



## LABORATORI DI DIDATTICA ESPERIENZIALE



Tutte le proposte in catalogo potrebbero essere suscettibili di modifiche che saranno tempestivamente comunicate ai docenti tramite il contact centre di Città della Scienza e il sito web.

Leggere il presente e immaginare gli scenari futuri della scuola: è l'obiettivo del settore Innovazione Didattica. Grande attenzione sarà dedicata alle discipline STEM, alle hard e soft skill e alle competenze digitali, sempre più indispensabili per il quotidiano e per lo sviluppo professionale. Viene privilegiato l'apprendimento esperienziale e il problem solving, che pongono al centro del processo di apprendimento gli studenti, valorizzando le loro competenze e il loro vissuto relazionale. Le pratiche di formazione adottate sono pratiche attive, come l'apprendimento collaborativo per fare in modo che gli studenti non acquisiscano solo conoscenze, ma soprattutto abilità e competenze e, tra queste, quella di "apprendere ad apprendere". L'Apprendere ad Apprendere, o Learning to Learn, è una delle competenze chiave indicate dall'Unione Europea. Ci è utile per adattarci alla dinamicità del nostro tempo, in cui è sempre più necessario muoversi in un'ottica di apprendimento permanente.

## LA DIDATTICA DEL SCIENCE CENTRE È PROPOSTA ALLE SCUOLE CON DIVERSE OPZIONI

### Le attività di laboratorio

Ogni attività affronta un particolare argomento attraverso l'osservazione e le attività hands-on, proponendo percorsi alternativi alla didattica frontale allo scopo di superare le eventuali difficoltà di insegnamento/apprendimento.

### Le attività in convenzione

Se una scuola desidera svolgere più attività di laboratorio, può stipulare con Città della Scienza una convenzione che prevede degli sconti sui prezzi di listino.

### Le collaborazioni in progetti finanziati dal PNRR (D.M. 65/2023) e (DM 66/2023)

La Fondazione Idis-Città della Scienza è iscritta nella Piattaforma MePA di Consip (Mercato elettronico della Pubblica Amministrazione) per fornire servizi educativi a tutte le scuole di ogni ordine e grado che hanno progetti finanziati con i fondi del PNRR, Azioni di potenziamento delle competenze STEM (D.M. 65/2023) e Formazione del personale scolastico per la transizione digitale (DM 66/2023).





# INDICE DEI LABORATORI SUDDIVISI PER DISCIPLINA

## I LABORATORI DI ASTRONOMIA

**L901** Costellazioni cercasi

**L902** Asteroids Wars

## I LABORATORI SU SALUTE E BENESSERE

**L500** Viaggio nell'apparato digerente

**L501** Il sangue: A-B-ZERO-AB

**L502** Viaggio nel microcosmo: cellule e prevenzione per una vita sana

**L503** Il corpo in forma

**L504** Le calorie degli alimenti

**L505** La pelle come scudo

## I LABORATORI DI DIDATTICA DIGITALE

**L312** È arrivata l'ora del codice

**L313** Programmiamo Wall-e, un simpatico amico robot

**L314** L'intelligenza artificiale conosce proprio tutto?

**L315** Coding unplugged con i mattoncini lego

## I LABORATORI DI ATTIVITÀ SENSORIALI

**L302** Tocca, ascolta, guarda, odora, assapora

**L303** Le sorprese del giardino

**L304** Caccia al tesoro in giardino

**L353** Un mondo da modellare

## I LABORATORI DI FISICA

**L102** In acqua e aria

**L103** La navicella Orion

**L104** Il galleggiar m'è dolce

**L109** Che moto sia

**L112** Raggi di luce, raggi di rifrazione

**L114** Tra luci e ombre

**L121** Con pile e lampadine

**L122** Di tutto un led

**L125** Smartphone, computer, luce blu... e l'impero delle luci di Magritte

**L211** La misura ai tempi dello smartphone

**L213** Deformabile o indeformabile e la legge di Hooke

## IL TEMPO CHE CAMBIA

**L111** Temperature dal mondo

**L115** Ghiacciai e clima

**L123** Osservatorio clima

## I LABORATORI DI SCIENZE DELLA TERRA

**L803** Vulcani: amici o nemici?

**L804** Terremoti: come e perché

**L805** Acchiappaplacche

**L806** Risk- detective

**L807** La stima della magnitudo sismica per comparazione

**L808** Sismicità flegrea

## I LABORATORI DI BIOLOGIA E BIOTECNOLOGIA

**L407** Evoluzione dell'uomo

**L601** Alla scoperta del DNA

**L602** Entriamo in una cellula!

**L603** Dna fingerprinting

## I LABORATORI DI SCIENZE NATURALI IL VERDE E GLI ALTRI COLORI

**L718** Artisti di Natura

**L717** La cellula di Klimt

**L709** Diversamente verdi

**L710** I colori della Natura

**L711** Anatomia di una pianta

**L712** L'ecosistema dello stagno

## I LABORATORI DI MATEMATICA

**L222** Matematica con i mattoncini lego

**L224** Misuriamoci

**L226** Diamo i numeri

## I SEMINARI DI FISICA

*A grande richiesta ritornano i laboratori dedicati alla didattica dell'astronomia.*

## LABORATORI DI ASTRONOMIA

### **L901 > COSTELLAZIONI CERCASI**

*(5-10 anni, durata 75')*

Dalla notte dei tempi, l'uomo ha sempre cercato di dare un significato a quei puntini luminosi che popolano il cielo notturno: gli astri. Come facevano a distinguerli e riconoscerli? Scopriamolo insieme andando a caccia di costellazioni! L'attività ci farà comprendere come si è evoluto il concetto di costellazione nell'astronomia moderna e di inventarne di nostre, definendo così nuovi confini nell'immensità dello spazio siderale!

### **L902 > ASTEROIDS WARS**

*(11-16 anni, durata 75')*

Ci metteremo alla prova con la costruzione di un videogioco ambientato nella suggestiva fascia degli asteroidi in pieno sistema solare! Partendo dalla Terra, capiremo le macrodifferenze tra i vari pianeti che orbitano intorno al Sole e approfondiremo le proprietà dei cosiddetti corpi minori: asteroidi e comete. L'obiettivo didattico primario sarà la costruzione step by step di un algoritmo che, attraverso la programmazione a blocchi, permetterà ai ragazzi di creare un videogioco dove una navicella dovrà sopravvivere nella zona turbolenta tra Marte e Giove.

## LABORATORI SALUTE E BENESSERE

Il programma di attività sulla salute ha l'obiettivo di coinvolgere gli studenti sulla cultura della salute proponendo attività didattiche in grado di stimolare la loro curiosità verso la ricerca scientifica e dare loro gli strumenti necessari per operare scelte consapevoli. Ogni attività ha una fase sperimentale durante la quale gli studenti svolgono esperimenti scientifici volti a comprendere alcuni aspetti del funzionamento del corpo umano.





### **L500 > VIAGGIO NELL'APPARATO DIGERENTE**

*(8-13 anni, durata 75')*

Durante l'attività si evidenziano le varie tappe del viaggio del cibo lungo il tubo digerente a partire dalla triturazione nella bocca fino all'assorbimento nell'intestino. Gli studenti sono invitati a riflettere sul ruolo e sull'importanza dei vari organi che compongono l'apparato digerente e sulle numerose reazioni chimiche che completano il meccanismo della digestione in circa 24 ore. In particolare, si evidenziano e si simulano i ruoli dei vari enzimi coinvolti, l'importanza dell'acidità di alcuni siti e della basicità di altri e la funzione degli organi annessi al tubo digerente.

### **L501 > IL SANGUE: A-B-ZERO-AB**

*(12-13 anni, durata 75')*

Il sangue è un tessuto fluido che trasporta sostanze nutritive, gas, ormoni, prodotti di rifiuto e anche cellule specializzate che difendono i tessuti periferici da infezioni e malattie. Ognuno di noi appartiene a un gruppo sanguigno (A, B, 0, AB-, Rh+, Rh-) in base alla presenza o all'assenza ereditaria di sostanze (antigeni) che si trovano sulla superficie dei globuli rossi. I partecipanti testeranno campioni di sangue fittizio (sintetico), valutando la reattività nei confronti di sieri anti-A, anti-B e anti-Rh. Infine, l'osservazione guidata di uno striscio di sangue al microscopio permetterà di osservare le diverse tipologie di cellule che popolano il sangue umano.

### **L502 > VIAGGIO NEL MICROCOSMO: CELLULE E PREVENZIONE PER UNA VITA SANA!**

*(14-18 anni, durata 75')*

Ti sei mai chiesto come e da dove nascono le cellule, i minuscoli mattoni della vita, come funzionano e quali sono i fattori interni ed esterni al corpo che causano la morte cellulare, la perdita di elasticità o addirittura la loro trasformazione? Esplora il mondo delle cellule, la loro forma e le specifiche funzioni: un viaggio affascinante ti farà aprire gli occhi su quanto siamo complessi e meravigliosi, e su come possiamo prenderci cura di noi stessi in modo più efficace.



Piano finanziato  
ai sensi del DCA  
n. 382016





### **L503 > IL CORPO IN FORMA**

*(11-13 anni, durata 75')*

L'attività vuole far riflettere gli studenti sul funzionamento e le capacità del proprio corpo e fornire alcune semplici regole per mantenerlo in forma. Nella fase iniziale dell'attività, gli studenti interagiscono con gli exhibit del Museo Interattivo "Corporea" per scoprire il funzionamento di alcuni apparati del corpo umano. Di seguito, si trasferiscono nelle aule didattiche dove misurano la capacità di alcuni organi.

### **L504 > LE CALORIE DEGLI ALIMENTI**

*(11-13 anni, durata 75')*

L'attività ha inizio nel Museo Interattivo del Corpo Umano dove gli studenti sperimentano, con l'exhibit interattivo "Bruciare una nocciolina", come sia difficile bruciare le calorie di una nocciolina. Dopodiché gli studenti si trasferiscono nelle aule didattiche dove, sperimentalmente, determinano il valore energetico di una nocciolina misurando la quantità di energia interna che si libera sotto forma di calore, quando una nocciolina viene fatta bruciare su una fiamma.

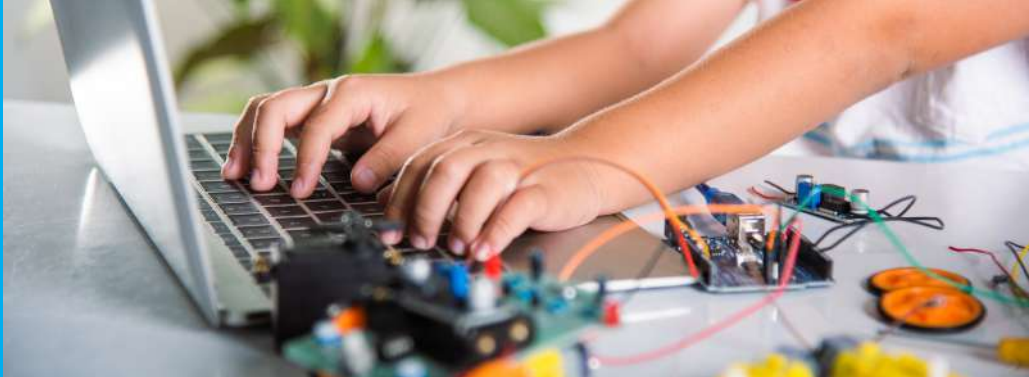
### **L505 > LA PELLE COME SCUDO**

*(11-13 anni, durata 75')*

La nostra pelle è la prima linea di difesa per impedire l'entrata di microbi dannosi nel nostro corpo. Con una serie di esperimenti i ragazzi scoprono alcune caratteristiche e funzioni della pelle: come, ad esempio, la nostra pelle intatta impedisca l'introduzione di microorganismi che causano malattie come il Covid. Un divertente gioco di gruppo permetterà alla classe di misurare approssimativamente la superficie totale della pelle e la pressione atmosferica che spinge su di essa.

## LABORATORI DI DIDATTICA DIGITALE

Un luogo attrezzato con strumenti tecnologici ed utensili vari dove i bambini possono esplorare la tecnologia con creatività. Le attività che si svolgono in questo luogo consentono di imparare attraverso "il fare" mettendo alla prova le proprie abilità manuali e sviluppando le competenze digitali in chiave interdisciplinare.



### **L312 > È ARRIVATA L'ORA DEL CODICE** (8-13 anni, durata 75')

Obiettivo dell'attività è di introdurre i bambini alla programmazione con lo scopo di sviluppare competenze logiche e capacità di risolvere i problemi sviluppando creatività in un contesto di gioco. Dopo una breve introduzione sul significato della parola codice, i bambini, in un ambiente di apprendimento cooperativo, scelgono di far compiere una determinata azione ad un divertente personaggio. L'azione viene prima compiuta realmente dai bambini e di seguito, con l'aiuto di un software dedicato, i bambini scrivono le righe di comando necessarie per "programmare" il personaggio a compiere l'azione scelta.

### **L313 > PROGRAMMIAMO WALL-E, UN SIMPATICO AMICO ROBOT** (6-10 anni, durata 75')

Obiettivo dell'attività è introdurre i più piccoli al coding e al pensiero computazionale ossia alla capacità di risolvere un problema pianificando una strategia. Un simpatico amico robot (Wall-E) deve essere programmato per svolgere un importante compito: salvare il pianeta Terra. Un laboratorio creativo dove i bambini apprendono come si scrive un codice per programmare il nostro amico Wall-E che deve consegnare messaggi agli umani per preservare la vita sulla Terra.

**L314 > L'INTELLIGENZA ARTIFICIALE  
CONOSCE PROPRIO TUTTO?***(6-10 anni, durata 75')*

Fare chiarezza sull'Intelligenza Artificiale (IA) imparando come sta cambiando il modo in cui viviamo, lavoriamo e impariamo. Lo sai che i rifiuti scaricati nell'acqua influiscono sulla vita marina? In questa attività, i bambini addestreranno Bot IA per fare in modo che riesca a riconoscere i pesci e a selezionarli dai rifiuti per salvarli e educare le persone al rispetto del mare. Abbiamo a disposizione Bot IA ma, affinché ci aiuti a pulire il mare, dobbiamo istruirla.

**L315 > CODING UNPLUGGED CON I  
MATTONCINI LEGO***(6-10 anni, durata 75')*

Per introdurre i concetti fondamentali dell'informatica giocheremo con i mattoncini Lego iniziando con la raccolta dei pezzi indicati (forma, colore e dimensione); proseguiremo con la costruzione di un oggetto tangibile e concluderemo con la definizione di codice, pensiero computazionale e programmazione.

**LABORATORI  
DI ATTIVITÀ SENSORIALI**

I laboratori di attività sensoriali proposti da Città della Scienza permettono ai bambini di osservare, toccare, manipolare, adoperare strumenti, fare scoperte, discutere fra loro e con gli insegnanti e gli animatori scientifici. L'obiettivo di questi laboratori è che i bambini si pongano domande e cerchino risposte adeguate, utilizzando tutti i sensi ed esprimendosi anche attraverso l'uso di linguaggi diversi.





### **L302 > TOCCA, ASCOLTA, GUARDA, ODORA, ASSAPORA**

*(5-7 anni, durata 75')*

I bambini dispongono di strumentazioni come lenti d'ingrandimento, prismi, lastre, diapason, contagocce per svolgere esperimenti volti a scoprire il valore indispensabile di ciascuno dei cinque sensi. Le discussioni sulle osservazioni fatte mirano alla scoperta di regole che descrivono aspetti significativi delle esperienze svolte.

### **L303 > LE SORPRESE DEL GIARDINO**

*(3-5 anni, durata 75')*

Il Giardino di Città della Scienza è un contesto di gioco per il bambino che è libero di esplorare ed ha la libertà di "provare tutto". La caccia al tesoro ha inizio consegnando ad ogni bambino il kit dell'esploratore, un sacchetto contenente una lente di ingrandimento, una pinzetta, un cucchiaino per raccogliere il terreno e prosegue con poche consegne: cerchiamo l'albero dalla grande chioma, cerchiamo le foglie a forma di lancia, cerchiamo lo stagno. Finita la raccolta, i bambini si ritrovano intorno ad un grande tavolo dove osservano al microscopio il materiale raccolto. Le foglie, poi, diventano oggetti matematici da suddividere per forma e colore e si trasformano in materia da manipolare per laboratori artistici e di ricalcatura.

### **L304 > CACCIA AL TESORO IN GIARDINO**

*(6-10 anni, durata 75')*

L'obiettivo dell'attività è fornire principi metodologici per fare osservazioni in ambiente naturale. L'attività si svolge nel giardino di Città della Scienza dove i bambini, con l'aiuto di una mappa, seguendo vari indizi, ne esplorano la flora e la fauna.

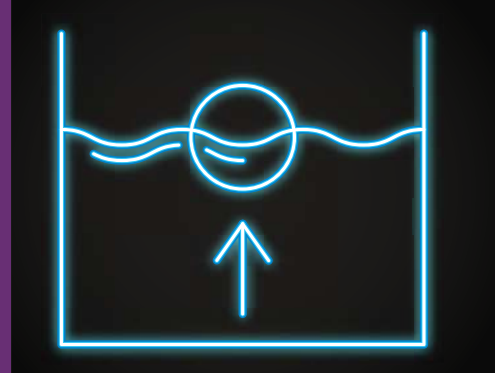
### **L353 > UN MONDO DA MODELLARE**

*(4-10 anni, durata 75')*

Manipolare e conoscere i materiali argillosi per sperimentare la composizione tridimensionale e creare un mondo di oggetti.

## LABORATORI DI FISICA

Costruiremo modelli e teorie dei fenomeni osservati nei laboratori e nelle aree all'aperto del science centre con un approccio non addestrativo, e neppure di esecuzione di un protocollo o di prova di una legge già nota, ma di esplorazione della fenomenologia attraverso pratiche di autentica ricerca. Questo perché la Fisica, che ha una struttura induttiva e non logico deduttiva, è una scienza sperimentale che conserva senso e significato quando la si insegna attraverso vere esperienze di laboratorio. Un'occasione quindi per condurre tutti insieme un'indagine con il metodo scientifico assumendo l'attività come esempio paradigmatico legato alle leggi e ai principi oggetto dell'incontro.



### L102 > IN ACQUA E ARIA

*(6-10 anni, durata 75')*

I cambiamenti climatici hanno reso più probabili e più intensi, anche alle nostre latitudini, eventi metereologici estremi come le trombe d'aria: violenti vortici di aria e acqua. Ma cosa innesca tutto ciò e chi vince, tra l'aria e l'acqua, l'eterna lotta? Semplici ma chiarificatrici esperienze alla scoperta delle proprietà dell'aria governate dalle leggi della meccanica dei fluidi.

### L103 > LA NAVICELLA ORION

*(8-11 anni, durata 75')*

Con quali materiali sono costruite le navicelle spaziali? E perché? Utilizzando set di differenti materiali investigheremo quali proprietà fisiche vengono sfruttate nella realizzazione delle diverse parti di un velivolo spaziale come lo spacecraft Orion.

### L104 > IL GALLEGGIAR M'È DOLCE

*(8-13 anni, durata 75')*

Il galleggiamento: la bellezza del fenomeno, le grandezze che lo descrivono, la densità dei materiali, e la legge di Archimede come equilibrio tra sistemi. La risoluzione di un antico cold case "La corona del re Gerone" potrà chiudere l'attività investigativa.



### **L109 > CHE MOTO SIA**

*(10-15 anni, durata 75')*

La rilevazione della presenza e della posizione di rocce affioranti, navi, sottomarini, banchi di pesce avviene attraverso l'uso del sonar, uno strumento che utilizza la propagazione e riflessione del suono sott'acqua. In maniera strettamente integrata, tratteremo la descrizione cinematica di moti su traiettoria rettilinea. Utilizzando un sonar, che trasmette in tempo reale i dati acquisiti al computer, studieremo di un moto rettilineo i grafici spazio-tempo, velocità-tempo e accelerazione-tempo e le loro correlazioni.

### **L112 > RAGGI DI LUCE, RAGGI DI RIFRAZIONE**

*(11-15 anni, durata 75')*

Quando al tramonto crediamo di vedere il sole basso sull'orizzonte, lui è già tramontato: i suoi raggi, entrando nell'atmosfera, vengono deviati dandoci l'illusione che sia ancora lì quando non c'è già più. Fenomeni luminosi, quali la propagazione rettilinea, la riflessione e la rifrazione, saranno introdotti in esperimenti che ci permetteranno di capire cos'è la luce e studiare alcune leggi che ne regolano i comportamenti. Misureremo l'intensità luminosa di una sorgente, con il sensore di luce di un tablet o di uno smartphone, e realizzeremo una misura indiretta dell'indice di rifrazione di alcuni liquidi con l'aria.

### **L114 > TRA LUCI E OMBRE**

*(5-7 anni, durata 75')*

Tra storie narrate, fatti di realtà, e illusioni ottiche, ricostruiremo alcuni comportamenti della luce: la luce e l'ombra, il percorso rettilineo della luce, la luce che incontrando le cose è in parte assorbita, riflessa, rifratta, diffusa. Osserveremo anche i colori della luce e il colore delle cose.

### **L121 > CON PILE E LAMPADINE**

*(8-10 anni, durata 75')*

Realizzazione di primi circuiti elettrici resistivi, in serie e in parallelo, in cui ciascun alunno viene coinvolto in attività di indagine che gli consentono di mettere alla prova le sue idee e di valorizzare le sue precedenti esperienze.





### **L122 > DI TUTTO UN LED**

*(11-14 anni, durata 75')*

In semplici circuiti resistivi in corrente continua, montati su basette sperimentali (breadboard), utilizzeremo tester digitali e analogici per lavorare con conduttori e isolanti, indagare correnti e versi, misurare cadute di potenziale. Circuiti utili all'accensione di una casa modello come al funzionamento di schede Arduino.

### **L125 > SMARTPHONE, COMPUTER, LUCE BLU... E L'IMPERO DELLE LUCI DI MAGRITTE**

*(6-11 anni, durata 75')*

Cosa lega il famoso quadro "L'impero delle luci" di Magritte alla famigerata luce blu emessa dagli schermi di smartphone, tablet, computer e anche televisori? Un workshop dedicato a studenti che, anche con l'aiuto di app gratuite e risorse disponibili in rete, indagheranno alcuni comportamenti della luce (intensità luminosa, sintesi additiva dei colori) ritrovando il filo che lega gli schermi dei dispositivi digitali al quadro di Magritte. Quadro che riproduce uno spaesante paesaggio... notturno o diurno? Ravviseremo, inoltre, che il processo della visione è sempre un gioco a quattro tra: l'oggetto scrutato, la luce che lo illumina, l'occhio che l'osserva, la mente che lo vede.

### **L211 > LA MISURA AI TEMPI DELLO SMARTPHONE**

*(10-14 anni, durata 75')*

Per studiare, analizzare e capire i fenomeni del mondo fisico nel quale viviamo costruiremo modelli, a partire da osservazioni qualitative, per formulare delle predizioni e confrontarle con i valori ottenuti da misure successivamente effettuate. Ci soffermeremo quindi sui concetti fondamentali per l'analisi e l'esecuzione di misure di grandezze fisiche e metteremo a confronto strumenti e protocolli già consolidati con le nuove pratiche offerte da smartphone e app.



## IL TEMPO CHE CAMBIA

### **L213 > DEFORMABILE O INDEFORMABILE E LA LEGGE DI HOOKE**

*(11-14 anni, durata 75')*

Utilizzando materiali deformabili (plastici ed elastici) e indeformabili, molle di precisione e dinamometri, proporremo delle prime esperienze qualitative, con la richiesta di ritrovare regole, e degli esperimenti quantitativi per la modellizzazione del fenomeno attraverso la legge di Hooke. Ricostruiremo, quindi, la legge di Hooke, la molla come modello ideale di un corpo elastico, i modelli come la descrizione semplificata di un insieme di fenomeni.

La scienza ha un ruolo centrale nella lotta ai cambiamenti climatici e nella costruzione di un modello di sviluppo davvero sostenibile. E la tutela dell'ambiente è una responsabilità collettiva che coinvolge le istituzioni e gli operatori del settore, ma anche i cittadini tutti. Proponiamo, quindi, delle attività di laboratorio sul riscaldamento globale convinti che l'educazione scientifica sia uno degli strumenti fondamentali per sviluppare nei giovani consapevolezza, sensibilità, capacità e conoscenze per affrontare i grandi cambiamenti in atto.

### **L111 > TEMPERATURE DAL MONDO**

*(10-16 anni, durata 75')*

Che valori di temperatura dell'aria si stanno registrando negli ultimi anni? E quanto questi valori sono superiori alle medie stagionali? Partendo da fenomeni (quasi) quotidiani e realizzando poi esperienze quantitative lavoreremo con i concetti di sistema, equilibrio termico, temperatura, calore, conducibilità termica e calore specifico utilizzando strumentazione tradizionale e sensori di temperatura collegati al computer.



## LABORATORI DI SCIENZE DELLA TERRA

### **L115 > GHIACCIAI E CLIMA**

*(8-12 anni, durata 75')*

La fusione dei ghiacciai e il cambio dei valori dell'albedo sono solo alcune delle conseguenze del riscaldamento globale. Esperimenti in laboratorio, interpretazioni di immagini da satellite, simulazioni con applet permetteranno di indagare il comportamento dei ghiacciai, marini e terrestri, preziose risorse di acqua dolce e diari di un passato assai remoto.

### **L123 > OSSERVATORIO CLIMA**

*(8-14 anni, durata 75')*

Che tempo che fa! Il tempo atmosferico è oggetto dello studio di due scienze: la meteorologia e la climatologia. Con gli studenti ci occuperemo di climatologia definendo, misurando ed elaborando dati provenienti dalla variabile meteorologica temperatura. Analizzeremo anche le fasce climatiche, l'albedo della Terra, l'albedo delle nostre città e come i cambiamenti climatici possano influenzarlo. Se rimarrà del tempo, condivideremo una definizione degli eventi meteorologici estremi e analizzeremo quali acque di fusione dei ghiacciai contribuiscono all'innalzamento del livello dei mari.

### **L803 > VULCANI: AMICI O NEMICI?**

*(9-13 anni, durata 75')*

La storia dei vulcani, come si formano e perché fanno così paura? Impariamo a conoscerli attraverso lo svolgimento di un gioco coinvolgente ESCAPE Vulcano. Sotto la guida di un esperto vulcanologo gli studenti apprenderanno la natura dei vulcani, dove si formano e che caratteristiche hanno per non temerli e imparare a valutare il rischio vulcanico e i comportamenti da seguire per ridurre il rischio in diverse zone della Terra, in particolare in Campania: Campi Flegrei e Vesuvio.





### **L804 > TERREMOTI: COME E PERCHÉ**

*(11-18 anni, durata 75')*

I terremoti sono una manifestazione naturale della dinamica della crosta terrestre e, piuttosto che alla fatalità, le loro tragiche conseguenze sono spesso riconducibili a responsabilità umane. Alcuni scienziati sostengono addirittura che l'unica vittima reale documentata di un terremoto sia stata una pecora beante precipitata in una faglia apertasi in occasione di un terremoto occorso in California agli inizi del secolo scorso. La conoscenza degli aspetti scientifici che soprintendono a un fenomeno tanto inquietante è perciò importante. L'attività didattica qui proposta si rivolge agli studenti della scuola secondaria di I e II grado. Gli argomenti sono affrontati in modo anche divertente e le esperienze svolte rivelano aspetti sorprendenti delle onde sismiche e del fenomeno della risonanza.

### **L805 > ACCHIAPPAPLACCHE**

*(9-13 anni, durata 75')*

La dinamica terrestre, quella che causa i maggiori fenomeni naturali sulla Terra, spaventa molto. In questa attività guidati da un esperto si apprenderà la dinamica della Tettonica a placche attraverso il gioco. Un gioco da tavolo che aiuterà gli studenti a scoprire i segreti del movimento delle placche, causa della formazione di vulcani e di terremoti sulla superficie terrestre.

### **L806 > RISK- DETECTIVE**

*(9-13 anni, durata 75')*

Attraverso il gioco si affronta il tema dei rischi naturali. Lo scopo è far crescere una diffusa consapevolezza sull'importanza della conoscenza del territorio per mitigare i rischi naturali e promuovere l'educazione ambientale e il rispetto della natura. Il gioco proposto favorirà l'esplorazione, l'osservazione e la conoscenza del rischio sismico e di quello idrogeologico, che purtroppo caratterizzano il nostro Paese.

Gli studenti sono chiamati a ricoprire il ruolo di Detective del Rischio: dovranno quindi indagare alcuni eventi di tipo calamitoso, analizzare e cercare di comprendere la situazione, di ragionare su cause ed effetti e prendere decisioni.



## LABORATORI DI BIOLOGIA E BIOTECNOLOGIA

### **L807 > LA STIMA DELLA MAGNITUDO SISMICA PER COMPARAZIONE**

*(17-18 anni, durata 75')*

Nella vita quotidiana sentiamo parlare, e noi stessi parliamo, di magnitudo sismica spesso senza sapere esattamente di cosa si tratti. Nel corso di quest'attività gli studenti calcoleranno la magnitudo di alcuni terremoti utilizzando dati sismici reali, così da acquisire contezza del significato di questo peculiare concetto scientifico. L'attività è rivolta agli studenti degli ultimi anni delle scuole superiori e, in particolare, a coloro che abbiano già acquisito dimestichezza con il concetto di logaritmo decimale.

### **L808 > SISMICITÀ FLEGREA**

*(15-18 anni, durata 75')*

L'attività vulcanica nei Campi Flegrei ha incominciato a mostrare segni di ripresa già da diversi anni ed è andata a intensificarsi a partire dal 2023. Gli effetti di questa attività si esplicano, tra l'altro, in scosse sismiche di intensità medio-bassa chiaramente avvertite dalla popolazione residente nell'area interessata. L'attività didattica si propone di illustrare agli alunni delle scuole superiori le procedure per acquisire dalle reti di ricerca pubbliche le forme d'onda di queste scosse sismiche e di utilizzarle per investigare alcune caratteristiche del sottosuolo flegreo.

### **L407 > EVOLUZIONE DELL'UOMO**

*(6-18 anni, durata 75')*

L'attività si divide in tre parti: nella prima gli studenti confronteranno calchi di crani di scimmie antropomorfe, australopiteci e diverse specie di Homo per delineare le differenze principali e identificare i caratteri primitivi da quelli più evoluti. Successivamente, dopo aver familiarizzato con i record fossili, dovranno localizzare gli stessi su una cartina del mondo e valutarne l'origine e le eventuali migrazioni che la specie ha intrapreso. L'ultima parte dell'attività si avvale di dispositivi digitali per permettere agli studenti di fissare le nozioni apprese: con i tablet i ragazzi potranno scattarsi foto e trasformare il loro volto in un uomo (o donna) di Neanderthal o di un altro ominide, grazie ad una applicazione gratuita.



### **L601 > ALLA SCOPERTA DEL DNA**

*(8-13 anni, durata 75')*

Gli studenti, nei panni di una equipe di ricercatori, si cimentano nell'attività di estrazione e visualizzazione del DNA, a partire da campioni vegetali, che permette l'osservazione ad occhio nudo di un "flocculo".

### **L602 > ENTRIAMO IN UNA CELLULA!**

*(8-13 anni, durata 75')*

Un percorso didattico per scoprire, attraverso immagini, osservazioni al microscopio che cos'è una cellula, come è fatta, quali sono le sue funzioni principali, cosa sono i caratteri ereditari e in che modo vengono trasmessi. Si procederà all'allestimento di preparati a fresco di cellule animali (cellule di epitelio della mucosa boccale) e vegetali, per l'osservazione microscopica che ne evidenzierà la morfologia e la struttura.

### **L603 > DNA FINGERPRINTING**

*(14-18 anni, durata 180')*

La tecnica del DNA fingerprinting permette di comparare frammenti di DNA provenienti da individui diversi e, per tale motivo, trova applicazione in ambito medico, forense e genetico. In particolare, l'elevata affidabilità del DNA fingerprinting rende questo tipo di analisi particolarmente adatto per risolvere indagini poliziesche e casi di paternità. Nel corso dell'attività i ragazzi visualizzeranno frammenti di DNA, ottenuti dalla digestione enzimatica di plasmidi, per mezzo dell'elettroforesi su gel di agarosio e li confronteranno con un campione dato.



## LABORATORI DI SCIENZE NATURALI IL VERDE E GLI ALTRI COLORI



### L718 > ARTISTI DI NATURA

*(4-6 anni, durata 75')*

Ad una prima occhiata molte strutture naturali, nelle dimensioni, nella forma, nel colore, possono risultare frutto del caso e prive di una qualsiasi organizzazione geometrica. Solo ad una osservazione più attenta ci si accorge di come le foglie abbiano una struttura perfettamente simmetrica o di come i diversi colori delle parti di un fiore consentano di attirare specifici insetti. L'uomo da sempre ripropone nell'arte, nell'architettura e nella moda le stesse geometrie e colori. "Artisti di natura" è un laboratorio in cui i bambini, ispirati dalle forme della natura, possono, modellando l'argilla, esercitare ed esprimere la loro creatività per dare vita a opere originali.

Pittura, modellazione dell'argilla, decorazione, riciclo sono alcune delle attività creative ispirate alle forme e alle simmetrie della natura.

All'atto della prenotazione  
dell'attività "Artisti di natura" occorre  
indicare la tipologia di laboratorio di  
interesse.

### L717 > LA CELLULA DI KLIMT

*(6-10 anni, durata 75')*

L'attività è basata sull'osservazione al microscopio di cellule animali e sulla ideazione e creazione di manufatti. La struttura della cellula vivente è discussa in riferimento alle sperimentazioni degli artisti dai primi del Novecento ad oggi e i bambini immaginano e realizzano una "cellula" originale per dar vita ciascuno alla propria creazione artistica. L'osservazione scientifica diventa in questa attività occasione per alimentare la creatività e favorire quella naturale curiosità che, nei bambini ma non solo in essi, guida la scoperta del mondo.



**LE ATTIVITÀ POSSONO  
PREVEDERE UNA FASE  
DA SVOLGERSI NEL GIARDINO.**

### **L709 > DIVERSAMENTE VERDI**

*(8-13 anni, durata 75')*

Il mondo vegetale è estremamente vario: piante dalle forme, dimensioni e caratteri anche molto diversi tra loro popolano tutti gli ambienti terrestri e acquatici. Osservando e confrontando foglie, frutti, fusti, fiori, semi, radici di piante diverse se ne scoprono funzioni e adattamenti.

### **L710 > I COLORI DELLA NATURA**

*(5-10 anni, durata 75')*

Attraverso una serie di procedimenti chimici e fisici sono estratti da elementi vegetali alcune tinture naturali con le quali, in antichità e ancora oggi, si realizzano prodotti per la creazione di opere pittoriche. L'attività prevede l'impiego delle tinture ottenute per la decorazione artistica di oggetti.

### **L711 > ANATOMIA DI UNA PIANTA**

*(10-13 anni, durata 75')*

Osservazione e analisi delle strutture macro e microscopiche di una pianta per scoprire non solo le caratteristiche degli organismi vegetali ma anche il modo in cui questi svolgono le loro funzioni vitali.

### **L712 > L'ECOSISTEMA DELLO STAGNO**

*(6-13 anni, durata 75')*

L'esplorazione del mondo vegetale e animale attraverso osservazioni macroscopiche e microscopiche di organismi che popolano lo stagno di Città della Scienza. Le esperienze condotte aiutano a comprendere cosa è, come è fatto e come funziona un ecosistema, quello dello stagno, particolarmente ricco di biodiversità.

*Attività disponibile dal 1° marzo 2025.*

## LABORATORI DI MATEMATICA



### L222 > MATEMATICA CON I MATTONCINI LEGO

*(6-10 anni, durata 75')*

L'idea che la matematica lasci poco spazio alla creatività è un luogo comune che non rispecchia la sua natura, se pur complessa. Utilizzando mattoncini Lego, i ragazzi svolgeranno semplici operazioni matematiche, riconoscendo che la matematica può essere anche divertente. L'uso dei mattoncini è un modo divertente e coinvolgente per imparare la matematica e sono perfetti per comprendere ed esercitarsi con l'aritmetica. Possono essere usati per insegnare a distinguere unità, decine, ecc., concetti quali "maggiore" o "minore", ma anche per comprendere le frazioni e le operazioni aritmetiche.

### L224 > MISURIAMOCI

*(11-18 anni, durata 75')*

L'antropometria è la scienza che si occupa di misurare il corpo umano nella sua totalità o nelle sue componenti, a fini statistici e a supporto dell'antropologia, ad esempio nella ricostruzione della storia delle popolazioni. Essa ha applicazioni cliniche, nell'ergonomia, nel disegno industriale e nella moda. In questa attività esaminiamo come la definizione di sezione aurea è a capo di varie discipline diverse tra loro. Il tutto è spiegato attraverso immagini che ritroviamo nel quotidiano.

### L226 > DIAMO I NUMERI

*(11-18 anni, durata 75')*

La successione di Fibonacci, oltre ad essere una legge matematica, spiega alcuni schemi che sono presenti in diverse discipline, quali economia, biologia, astrologia, arte. In questa attività verifichiamo come i numeri di Fibonacci e la sezione aurea siano l'espressione matematica della bellezza e della natura espressa in diversi campi.



## I SEMINARI DI FISICA

per le scuole secondarie di secondo grado



Riparte anche questo anno a Città della Scienza, il ciclo "I seminari di Fisica", seminari divulgativi organizzati dal Dipartimento di Fisica dell'Università Federico II di Napoli e dall'Istituto Nazionale di Fisica Nucleare (INFN) – Sezione di Napoli. I seminari, rivolti agli studenti delle scuole secondarie di secondo grado, trattano argomenti che spaziano in tutti gli ambiti di ricerca dell'INFN e del Dipartimento e raccontano le problematiche più affascinanti e cruciali della fisica moderna.

Questi cicli seminariali, vanno ascritti all'ormai consolidata terza missione dei centri di ricerca e delle università, di dialogare con la società, e alla missione di Città della Scienza, che è la divulgazione scientifica tra insegnamento formale e non-formale. L'intento di questi incontri è promuovere competenze e carriere in ambito STEAM e contribuire a formare persone capaci di avere un ruolo attivo nelle società sempre più democratiche e tecnologiche.



Il programma della dodicesima edizione del ciclo sarà pubblicato, ad inizio anno scolastico, sul sito di Città della Scienza [www.cittadellascienza.it](http://www.cittadellascienza.it)

CORPOREA

MUSEO INTERATTIVO





**SCIENZA E DIVERTIMENTO  
PER LA FAMIGLIA**

**CAMPI ESTIVI E CAMPUS SCUOLA**

**COMPLEANNO AL MUSEO**

**NOTTE AL MUSEO**

**BUVETTE**

**SCIENCE STORE**

**CENTRO CONGRESSI**

**SPETTACOLI SERALI  
APPUNTAMENTO IN VIA LATTEA**

# **SERVIZI E OFFERTE PER IL PUBBLICO**



# SCIENZA E DIVERTIMENTO PER TUTTA LA FAMIGLIA!



Città della Scienza propone un programma di appuntamenti per tutta la famiglia:

➤ **LE GRANDI FESTE** (date e appuntamenti consultabili su [www.cittadellascienza.it](http://www.cittadellascienza.it))

➤ **LABORATORI CREATIVI E SCIENTIFICI**

➤ **WEEKEND TEMATICI** dedicati a piccolissimi, piccoli, adolescenti e, naturalmente, a mamme e papà.

Una rassegna di incontri di diffusione e divulgazione scientifica su temi di attualità si svolgeranno presso il Science Centre, con la partecipazione di ricercatori, divulgatori e comunicatori.

Per maggiori informazioni sul programma consultare il sito web e i canali social di Città della Scienza.

Scopri tutti gli eventi e le attività sul sito [www.cittadellascienza.it](http://www.cittadellascienza.it)



# CAMPI ESTIVI E CAMPUS SCUOLA

Durante i mesi estivi, Città della Scienza organizza campi estivi e campus scuola per bambini e ragazzi smart, dai 5 agli 11 anni! Le attività e i laboratori proposti, basati sul gioco e l'esplorazione attiva, mirano al coinvolgimento cognitivo ed emotivo, a potenziare l'espressività e a stimolare il movimento. I bambini e i ragazzi potranno vivere un'esperienza ludico-didattica ricca di attività pratiche, manuali, creative ma anche molto innovative. Tanti i momenti da trascorrere nei giardini e nelle aree all'aperto per socializzare, giocare e sperimentare!



# COMPLEANNO AL MUSEO!



## **FESTE DI COMPLEANNO PER BAMBINI E RAGAZZI DAI 5 AI 12 ANNI**

Un'originale proposta di festa a Corporea e al Planetario. In attesa che arrivino tutti gli amici invitati, i bambini sono accolti nel foyer del Planetario da simpatiche guide scientifiche che li condurranno a fare tante scoperte nel mondo della scienza.

Per maggiori informazioni:

@ [contact@cittadellascienza.it](mailto:contact@cittadellascienza.it)

📞 081.7352.222

📞 329 463 1667



Si comincia con la **visita a Corporea**: i bambini possono provare l'ebbrezza di essere gli unici ospiti del Museo del corpo umano 'Corporea' e di poter giocare con le installazioni più divertenti che li conducono a:

- ascoltare il battito del proprio cuore...
- farsi elettrizzare col drizzacapelli...
- ballare con gli amici davanti ad uno scheletro...
- sfidare gli amici a stare in equilibrio...

Dopo la visita seguirà un breve **show del Planetario**: tutti gli amici invitati potranno assistere allo show del Planetario, per l'occasione tutto per loro, e osservare pianeti, stelle, galassie e satelliti.

Il **buffet e la torta** sono organizzati in spazio a discrezione della Direzione del Museo, a carico del cliente.

## INFORMAZIONI

### GIORNI E ORARI DELLE FESTE:

dal martedì al sabato dalle ore 17.00 alle ore 19.30  
dal 1° marzo al 31 maggio dalle ore 17.30 alle ore 20.00

**ETÀ BAMBINI:** dai 5 ai 12 anni

**ANIMAZIONE:** gli animatori accoglieranno il festeggiato e i suoi amici, potranno aiutare ad allestire e disallestire il buffet

**COSTO:** euro 500

### L'OFFERTA COMPRENDE:

- l'accesso a Corporea;
- uno spettacolo al Planetario della durata di circa 20 minuti per i bambini e per i genitori del festeggiato;
- 2 animatori, per 25/30 bambini, che conducono la festa;
- il parcheggio per gli ospiti;
- gli inviti digitali alla festa.



# NOTTE AL MUSEO!



Dedicata ai piccoli esploratori dai 5 agli 11 anni, bambini appassionati di scienza e stelle. Il format della serata è composto da un entusiasmante pizza-party e coinvolgenti laboratori creativi, dove i piccoli potranno mettere alla prova la loro creatività e scoprire il lato divertente della scienza.

Dopo la cena e le attività laboratoriali, i bambini andranno in Planetario dove, sotto la grande cupola, dormiranno in sacco a pelo per un'esperienza magica e indimenticabile. Al mattino, il risveglio con una ricca colazione, prima di salutarsi e darsi appuntamento alla prossima NOTTE! La notte al museo si svolge dalle ore 20.00 alle ore 8.00 del giorno successivo.

Per maggiori informazioni sulla programmazione delle notti al museo consultare il sito web e i canali social di Città della Scienza oppure contattarci ai seguenti recapiti:

@ [contact@cittadellascienza.it](mailto:contact@cittadellascienza.it)

☎ 081.7352.222

☎ 329 463 1667

# BUVETTE DI CITTÀ DELLA SCIENZA

Città della Scienza propone al suo pubblico due punti ristoro dove è possibile usufruire di un'offerta variegata per un pranzo veloce con proposte di ottima qualità. Il punto ristoro offre speciali "pacchetti" per le scolaresche.



# SCIENCE STORE DI CITTÀ DELLA SCIENZA

Prima di andar via, visita il Science Store del museo. Lo Store propone kit didattici per insegnanti, divertenti gadget per bambini, libri, giochi educativi e tecnologici.



A tutti i **docenti**  
che visiteranno  
il Science Store  
con la propria classe  
sarà riservato,  
**mostrando**  
**questo coupon,**  
un simpatico  
**omaggio!**

# IL CENTRO CONGRESSI DI CITTÀ DELLA SCIENZA



**ORGANIZZA QUI IL TUO SAGGIO  
DI FINE ANNO, LA TUA RECITA,  
L'ESIBIZIONE DEL TUO CORO...**

In un contesto affascinante per la bellezza architettonica e innovativo per il suo elevato contenuto tecnologico, il Centro Congressi di Città della Scienza, tra i più significativi del Mezzogiorno, con un sistema ampio e variegato di sale e spazi, dalla capienza complessiva di circa 2.000 posti, è composto, oltre che da numerosi spazi all'aperto, da 13 sale, con una capienza variabile tra i 10 e i 1.000 posti. Il Centro Congressi è una struttura moderna e prestigiosa, con aree versatili, e servizi altamente specializzati per organizzare congressi, convention, convegni, premiazioni, saggi di fine anno scolastico, esposizioni temporanee.

Per maggiori informazioni:

@ [contact@cittadellascienza.it](mailto:contact@cittadellascienza.it)

☎ 081.7352.222

☎ 329 463 1667



'Appuntamento in Via Lattea' è un nuovo format di eventi serali rivolto a tutti gli appassionati di musica e astronomia.

Un tema diverso caratterizza ogni serata portando i visitatori a vivere un'esperienza sempre nuova.

Il percorso si apre con un aperitivo di benvenuto al museo, si prosegue poi con uno spettacolo di sonorizzazione immersiva all'interno del planetario, per viaggiare tra le stelle sulle note della musica dal vivo.

Infine, per concludere la serata, è possibile osservare il cielo al telescopio accompagnati da esperti appassionati.

Il Planetario di Città della Scienza, come non lo avete mai visto, vi aspetta!

Per maggiori informazioni sulla programmazione degli spettacoli serali al planetario consultare il sito web e i canali social di Città della Scienza oppure contattarci ai seguenti recapiti:

@ contact@cittadellascienza.it

081.7352.222

329 463 1667

## SPETTACOLI SERALI AL PLANETARIO APPUNTAMENTO IN VIA LATTEA



THE THERMODYNAMIC EQUILIBRIUM  
OF THE BODY

37°C



A large yellow circle is positioned at the top left, with a thin yellow vertical line extending downwards from its center.

# **LISTINI 2024-2025 E INFORMAZIONI GENERALI**



## LISTINO SCUOLE

### SCIENCE CENTRE

IL SCIENCE CENTRE INCLUDE IL MUSEO INTERATTIVO DEL CORPO UMANO, LA MOSTRA INSETTI & CO., LE MOSTRE TEMPORANEE QUANDO PROGRAMMATE

Ingresso studenti **€ 6,00**

Genitori che accompagnano le scolaresche **€ 7,00** (anziché 10€)

### PLANETARIO

Spettacolo LIVE **€ 6,00**

Spettacolo in 2D **€ 5,00**

### INTEGRATO SCIENCE CENTRE + PLANETARIO in 2D

Ingresso **€ 9,00**

### INTEGRATO SCIENCE CENTRE + PLANETARIO LIVE

Ingresso **€ 10,00**

### VISITE GUIDATE (durata 75')

Il costo per visite guidate non comprende il biglietto di ingresso al Science Centre (obbligatorio).

- Costo individuale **€ 3,00 (in lingua italiana)**

(per gruppi composti da un minimo di 18 ad un massimo di 25 unità)

- Costo individuale **€ 4,00 (in lingua inglese)**

(per gruppi composti da un minimo di 18 ad un massimo di 25 unità)

- Costo forfettario **€ 54,00 (per visita guidata in lingua italiana)**  
(per gruppi inferiori alle 18 unità)

- Costo forfettario **€ 72,00 (per visita guidata in lingua inglese)**  
(per gruppi inferiori alle 18 unità)

Dal 1° marzo al 31 maggio la visita guidata è obbligatoria e si potrà accedere al Science Centre, esclusivamente alle aree espositive prenotate e all'orario indicato in prenotazione.

### ATTIVITÀ DIDATTICHE LABORATORI ESPERIENZIALI

Il costo per le attività didattiche non comprende il biglietto di ingresso al Science Centre (obbligatorio).

**Attività didattiche** (durata 75')

- Costo individuale **€ 3,00 (in lingua italiana)**

- Costo forfettario **€ 54,00 (in lingua italiana - gruppi inferiori alle 18 unità)**

- Costo individuale **€ 4,00 (in lingua inglese)**

(per gruppi composti da un minimo di 18 ad un massimo di 25 unità)

- Costo forfettario **€ 72,00 (in lingua inglese - per gruppi inferiori alle 18 unità)**

**Attività didattiche** (durata 180')

- Costo individuale **€ 7,00**

- Costo forfettario **€ 123,00 (gruppi inferiori alle 18 unità)**

### GRATUITÀ

- Docenti accompagnatori (1 docente ogni 10 studenti, eventuali eccedenze saranno conteggiate nei paganti);

- Persone con disabilità\* e loro accompagnatori;

- Autisti dei pullman (la gratuità si riferisce all'ingresso al Science Centre).

\*I visitatori con disabilità sono nostri graditi ospiti; la struttura non presenta barriere architettoniche. La scuola dovrà inviare una dichiarazione attestante il numero delle persone con disabilità presenti nel gruppo prenotato.



## LISTINO ORDINARIO

**SCIENCE CENTRE** IL SCIENCE CENTRE INCLUE IL MUSEO INTERATTIVO DEL CORPO UMANO, LA MOSTRA INSETTI & CO., LE MOSTRE TEMPORANEE QUANDO PROGRAMMATE

Intero **€ 10,00**

Ridotto bambini e ragazzi (3-17 anni),  
studenti universitari e over 65 **€ 7,00**

### PLANETARIO

Spettacolo LIVE **€ 6,00**

Spettacolo preregistrato in 2D **€ 5,00**

### INTEGRATO SCIENCE CENTRE + PLANETARIO in 2D

Intero **€ 13,00**

Ridotto bambini e ragazzi (3-17 anni),  
studenti universitari e over 65 **€ 10,00**

### INTEGRATO SCIENCE CENTRE + PLANETARIO LIVE

Intero **€ 14,00**

Ridotto bambini e ragazzi (3-17 anni),  
studenti universitari e over 65 **€ 11,00**

### BIGLIETTO OPEN AL SCIENCE CENTRE

Intero **€ 11,00**

Ridotto bambini e ragazzi (3-17 anni),  
studenti universitari e over 65 **€ 8,00**

*Il biglietto open dà diritto all'ingresso al Science Centre in un giorno a propria scelta e all'orario desiderato. Il biglietto è acquistabile online e presso la biglietteria del Science Centre.*

### FAMILY CARD Abbonamento annuale per 4 persone **€ 150,00**

A tutti i possessori di Family card sarà riconosciuto uno sconto del 15% sugli acquisti al Science Store.

Sarà inoltre riconosciuto il biglietto scontato al Planetario.

### OPEN CARD 10 ingressi **€ 70,00**

A tutti i possessori di Open card sarà riconosciuto uno sconto del 10% sugli acquisti al Science Store.

Sarà inoltre riconosciuto un ingresso scontato al Planetario.

*Family card e open card sono acquistabili online e presso la biglietteria del Science Centre.*

**GRATUITÀ** L'ingresso gratuito, per il quale è rilasciato apposito biglietto, è consentito alle seguenti categorie:

- Possessori di tessera ICOM;
- Cittadini residenti nel quartiere di Bagnoli (Napoli) il cui cap sia 80124, ad eccezione delle Grandi Feste (Epifania, Carnevale, lunedì in albis, Halloween ed eventuali altri eventi, aperture o iniziative speciali);
- Persone invalide con certificazione di invalidità superiore al 74% e loro accompagnatori;
- Persone riconosciute in condizione di handicap ai sensi della Legge 104/92 (art 3 comma 3) e loro accompagnatori.

## INFORMAZIONI GENERALI

### GIORNI E ORARI DI APERTURA DEL SCIENCE CENTRE

dal 17 settembre 2024 al 23 febbraio 2025

dal martedì alla domenica ore 09.00–17.00

lunedì chiuso

dal 25 febbraio 2025 al 1° giugno 2025

tutti i giorni ore 09.00–17.00

dal 3 all'8 giugno 2025

dal martedì alla domenica ore 09.00–17.00

dal 10 giugno 2025 partirà la programmazione estiva  
con orario 10.00–16.00

Su richiesta, è possibile prevedere per i mesi di marzo, aprile e maggio aperture prolungate del museo oltre l'orario indicato (su richiesta del prenotante il gruppo e a discrezione della direzione del museo).

### APERTURE STRAORDINARIE

Lunedì **6 gennaio 2025** · Festa dell'Epifania

Lunedì **2 giugno 2025** · Festa della Repubblica

Il Museo resterà chiuso il 25 dicembre 2024 e il 1° gennaio 2025.

**Il 24 e il 31 dicembre 2024 resterà aperto con orario 9.00–14.00.**





### COME PRENOTARE UNA VISITA

- Telefonando al numero 081.7352.222  
dal lunedì al venerdì dalle ore 8.30 alle ore 17.00
- Inviando un'email a: [contact@cittadellascienza.it](mailto:contact@cittadellascienza.it)

Per maggiori informazioni:

 [contact@cittadellascienza.it](mailto:contact@cittadellascienza.it)

 081.7352.222

 329 463 1667





## REGOLAMENTO E INFO VARIE

- Le visite guidate, gli approfondimenti e le attività didattiche sono organizzate per gruppi di massimo 25 persone e si svolgono in fasce orarie prestabilite. Eventuali preferenze relative alla formazione dei gruppi dovranno essere espresse dal docente in fase di prenotazione.
- La prenotazione è gratuita ma obbligatoria. In assenza di prenotazione confermata non potrà essere garantito lo svolgimento della visita.
- La prenotazione sarà validata solo dopo che il Contact Centre avrà ricevuto, firmato e timbrato per accettazione, in un unico invio, il modulo con i servizi richiesti, l'impegnativa di pagamento o la copia del bonifico effettuato e la comunicazione relativa alla presenza di eventuali disabili.
- Il modulo di conferma dovrà pervenire ai nostri operatori almeno sette giorni prima della data concordata della visita. In caso di inoltro tardivo non sarà grantita l'accettazione della prenotazione.
- Il pagamento dei servizi richiesti dovrà avvenire almeno sette giorni prima dalla data di visita programmata. I servizi confermati (biglietti di ingresso al museo, al Planetario, visite guidate, attività didattiche) non potranno essere rimborsati.
- Nel caso in cui la scuola desideri ricevere fattura elettronica dovrà farne richiesta in fase di prenotazione indicando il codice univoco e il CIG, così

come da modulo allegato alla prenotazione. La fattura elettronica sarà spedita nei giorni successivi alla visita effettuata.

- Per fatture superiori a € 77.47 sarà addebitato un costo di 2€ relativo all'imposta di bollo (esclusa la pubblica amministrazione).
- Si invitano i gruppi prenotati a presentarsi in biglietteria in anticipo rispetto all'orario di inizio della visita, presentando contestualmente il modulo di prenotazione. In caso di ritardo la Direzione del Science Centre non potrà garantire le attività prenotate (planetario, attività didattiche, visite guidate) pur adoperandosi, laddove possibile, per consentirle.
- Dal 1° marzo al 31 maggio la visita con guida è obbligatoria e si potrà accedere al Museo, esclusivamente alle aree espositive prenotate e all'orario indicato in prenotazione.
- Per consentire la migliore accoglienza possibile ai visitatori con disabilità è obbligatorio segnalare la loro graditissima presenza all'atto della prenotazione.
- La prenotazione dei laboratori va effettuata almeno 20 giorni prima della data di visita.
- È possibile stipulare convenzioni per cicli di attività chiamando al numero 081.7352.222.

### **DISDETTE E VARIAZIONI DI PRENOTAZIONE**

In caso di impossibilità ad effettuare la visita guidata/attività didattica prenotata, la disdetta dovrà pervenire a mezzo fax al numero 081.7352.224 o a mezzo mail all'indirizzo [contact@cittadellascienza.it](mailto:contact@cittadellascienza.it), inviando il modulo ricevuto in fase di prenotazione con la scritta ANNULLATO almeno 7 giorni prima della data programmata per la visita.

### **PENALE**

In assenza di disdetta della prenotazione entro il termine di 7 giorni, la Fondazione Idis - Città della Scienza si riserva il diritto di emettere, all'indirizzo della scuola, a titolo di penale, una fattura compensativa relativa ai costi di visite guidate e/o laboratori prenotati.

### **MODALITÀ DI PAGAMENTO**

È possibile effettuare i pagamenti:

- tramite bonifico bancario\* intestato a: Fondazione Idis-Città della Scienza c/o Banca di Credito Cooperativo di Napoli codice iban IT93P0711003400000000004398

\*se si effettua il pagamento tramite bonifico si richiede:

- di specificare nella causale il codice di prenotazione e la data di visita;
- di inviare a mezzo fax al numero 081.7352.224 oppure a mezzo mail all'indirizzo [contact@cittadellascienza.it](mailto:contact@cittadellascienza.it) la copia dell'avvenuto pagamento.

iscriviti alla newsletter



## SEGUICI SU



<https://www.facebook.com/cittadellascienza>



<https://www.instagram.com/cittadellascienza>



whatsapp 329 4631667



<https://twitter.com/cittascienza>



<https://www.youtube.com/fondazioneidis>



<https://www.flickr.com/photos/cittadellascienza/albums>







CITTA' DELLA SCIENZA  
**WWW.CITTADELLASCIENZA.IT**



# CITTA'DELLASCIENZA




**WWW.CITTADELLASCIENZA.IT**

VIA COROGLIO, 57 - 104

80124 NAPOLI

TEL. 081.7352.222

CONTACT@CITTADELLASCIENZA.IT



*Questo catalogo in formato digitale è stato impaginato a luglio 2024.  
Eventuali futuri aggiornamenti e integrazioni saranno disponibili all'indirizzo:  
<http://www.cittadellascienza.it/catalogo-scuola-2024-2025/>*